



EUSKO JAURLARITZA
GOBIERNO VASCO

AURREIKUSPEN SOZIAL OSAGARRIA EUSKAL AUTONOMIA ERKIDEGOAN.

2006. URTEA

LAN ETA GIZARTE SEGURANTZA ZUZENDARITZA

JUSTIZIA, LAN ETA GIZARTE SEGURANTZA SAILA

AURKIBIDEA

Sarrera. - Aurreikuspen sozial osagarria Euskal Autonomia Erkidegoan: BASEak eta aurreikuspen-planak	3
I - Barne hartutako biztanleria	
1. - BASEetako kideak	
1.1. - Kide kopurua	5
1.2. - Kide kopuruaren profila	8
2. - Ekarpinak egiten dituztenak	
2.1. - Ekarpinak egiten dituzten pertsona kopura	9
2.2. - Ekarpinak egiten dituzten pertsonen profila	11
3. - BASEetako prestazioak jasotzen dituztenak	
3.1. - BASEek emandako prestazio kopurua	15
3.2. - Prestazioak kobratzeko modua	16
II – Babesaren intentsitatea	
1. – Urteko batez besteko ekarpina	18
2. – Metatutako ondarea	
2.1. – <i>Per capita</i> ondarea.....	24
2.2. – Metatutako fondoaren orientazio inbertitzailea	25
3. – Prestazioen zenbatekoa	
3.1. – Batez besteko pentsioa	29
3.2. – Kobratzeko modua: biziarteko errentak, finantza-errenta eta ordainketa bakarra	31
III. – Eskubide-mobilizazioa eta -itzulketa	
1. – Eskubide-mobilizazioa	33
2. – Eskubide-itzulketa	34
IV – Babesaren modalitatea: Aurreikuspen-planak	
1. - Enplegu-planak, indibidualak eta elkartuak	35
2. - Ekarpin definituko planak eta prestazio definituko planak	37
V – Erakunde babesleak. BASEak eta beren dimentsio ekonomikoa	
1. - BASEak: kopurua eta tamaina	
1.1. - BASEen kopurua	39
1.2. - BASEen dimentsioa	40
2. – Sektorearen dimentsio ekonomikoa	
2.1. – BASEen garrantzia euskal ekonomian	41
2.2. – BASEen aktiboaren egitura	42
2.3. - Bilakaera historikoa	43
3. – BASEen kudeaketa ekonomikoa	
3.1. – Aurreikuspen-planen errentagarritasuna	45
3.2. - Administrazio-gastuak	46
1. eranskina: BASEen balantze eta emaitza kontu erantsiak. 2006. urtea	47
2. eranskina: Aurreikuspen Sozial Osagarriaren adierazleak. 2006. urtea	50

SARRERA

AURREIKUSPEN SOZIAL OSAGARRIAREN SISTEMA EUSKAL AUTONOMIA ERKIDEGOAN. BASEak ETA URREIKUSPEN PLANAK

Euskal Autonomia Erkidegoan aurreikuspen sozial osagarriaren sistema pribatua batez ere Borondatezko Aurreikuspen Sozialeko Erakundeen (BASE) eta horiek osatzen dituzten aurreikuspen-planen esku dago. Euskal zergadunek aurreikuspen sozial osagarriaren erakundeei egindako ekarpenagatik errenta-aitorpenean murrizten dutenaren % 92 inguru BASEei ematen diete. Bakarrik gainerako % 8a aurreikuspen sozial osagarriaren beste figura batzuetara bideratzen da: pentsio-plan eta -fondoak, aseguru kolektiboen kontratuak, mutualitateak...

Gizarte Segurantzako sistema publikoen osagarri diren pentsio-plan pribatuak dituzten herrialde guztietan bezala, Euskal Autonomia Erkidegoan ere aurreikuspen-planetan bi modalitate handi daude: batetik, enpresaren eta lan-harremanen eremuan bideratzen diren enpleguko edo okupazioko aurreikuspen-planak, eta bestetik, finantza-erakundeek sustatzen dituzten eta horietan edozein pertsona fisiko kide izan daitekeen aurreikuspen-plan indibidualak edo kontu pertsonalak. Gure legerian gainera hirugarren modalitate bat dago, elkarte, sindikatu edo antzeko erakunde bateko kideak dituzten aurreikuspen-plan elkartuak, baina horiek oso gutxi hedatuta daude.

Era berean, enpleguko aurreikuspen-planen barruan ezberdintasun garrantzitsuak dituzten bi modalitate handi daude: prestazio definituko planak (PD) eta ekarpen definituko planak (ED). PD planak babes sozialeko sistema publikoen osagarritasuna lortzeko modurik egiazkoena dira, antzeko ezaugarriak baitituzte: erakunde babesleko kidearen arriskuaren transferentzia bat dago eta prestazioak normalean langilearen lan-bizitzaren arabera kalkulatu dira. Hori dela-eta, aurreikuspen sozialeko sistema pribatua tradizionalki erabili duten herrialdeetan hedatuen dagoen modalitatea da.

Plan tradizional horien aurrean, ekarpen definituko planak garrantzi handiagoa eskuratzen ari dira. ED planak arrisku biometrika eta finantza-arriskua batez ere

kideak jasaten duelako eta aldagai erabakigarria ekarpenaren zenbatekoa delako, kobratu beharreko prestazioa ezezaguna den bitartean, ordaindutako kuoten kapitalizazioarengatik lortutako errentagarritasunaren mende egongo baita. Honako abantaila hau du: ez dute langileen lan-mugigarritasuna oztopatzen, langileak enpresaz aldatzen duenean metatutako eskubideen eramangarritasunagatik.

Bi modalitateek abantailak eta desabantailak dituzte eta eredu bakoitzaren eragozpenak gainditzeko sistema misto edo hibridoak ere diseinatu dira, arriskuak bi alderdien artean banatuz eta gutxieneko errentagarritasunak bermatuko dituen mekanismoak edo indiziazioko mekanismoak erabiliz zenbait aldagai sozioekonomikoren portaeran oinarrituz...

Euskal Autonomia Erkidegoko aurreikuspen sozial osagarriari buruzko txosten honek batez ere aurreikuspen-planak dituzten BASEek –Gizarte Segurantzaren publikoarekiko osagarriak diren pentsioak edo prestazioak ematen dituzten BASE horiek- 2006. urtean eduki duten jarduerari buruz hitz egiten du; horrez gain, aurreikuspen sozial osagarriaren sistema pribatu osoari buruzko datu garrantzitsu batzuk ematen dira. Beraz, beste motatako arriskuak dituzten estaldurak egiten dituzten BASE ugari azterketa honetatik kanpo geratzen dira, besteak beste sute-arriskuak eta asistentzia sanitarioa estaltzen dituzten BASEak edo ehorzketa-gastuak ordaintzen dituzten BASEak.

Txosten hau osatzen duten bi informazio-iturri dauzkagu. Lehenik, BASEek Eusko Jaurlaritzari aurkezten dioten Estatistika eta Kontabilitate Dokumentazioa (EKD) eta bigarrenik, PFEZaren aitortzeetatik datorren informazio fiskala; informazio fiskal horretan zergadunek aurreikuspen sozial osagarriaren instituzio pribatu guztiei egindako “ekarpenak” eta horietara egindako “sarrerak” jasotzen dira. Bi iturri horietatik datorren informazioa euren artean konparatzeko oso espezifiko eta zaila da, baina elkarren artean egiaztatzeko balio du eta horiek guztiak kontuan hartuta ikuspegi global osoago bat eskaintzen du.

I.- BARNE HARTUTAKO BIZTANLERIA

1. - BASEetako kideak

1.1. – Kide kopurua

2006. urtean BASEek eskaintzen dituzten aurreikuspen-plan multzoari elkartutako pertsonen kopuruaren guztizkoaren batura 1.200.995 da. Hala ere, zifra altu horrek (urte horretan 25 urte baino gehiago dituzten euskal herritarrak 1.638.000 ziren) ez du aurreikuspen-planak dituzten gizabanakoen kopurua adierazten, pertsona batek BASE batean aurreikuspen-plan bat edo BASE bat baino gehiago eduki baititzake eta horren ondorioz estatistika honetan behin baino gehiagotan azalduko bailitzateke kontabilizatuta.

Aurreikuspen-planetako bazkide guztietatik, 769.999 “aktiboak” dira eta aurreikuspen-planean kotizatzen edo ekarpena egiten dute; 42.136 "pasiboak" dira eta planeko prestazioren bat jasotzen dute; 441.860 "etenduran" aurkitzen dira eta aktibo-goeran egonik ez dute ekarpenik egiten, baina erakundeetan metatutako eskubideei eusten diete.

1.- Koadroa. BASEen aurreikuspen-planen kideak. 2006. urtea.

Kideak	Plan individualak	Enplegu-planak	Plan elkartuak	Aurreikuspen-planak. Guztira
Aktiboak	472.666	270.762	3.571	746.999
Jasotzaileak	16.135	25.553	448	42.136
Etenduran	340.867	70.184	909	411.860
GUZTIZKOA	829.668	366.499	4.828	1.200.995

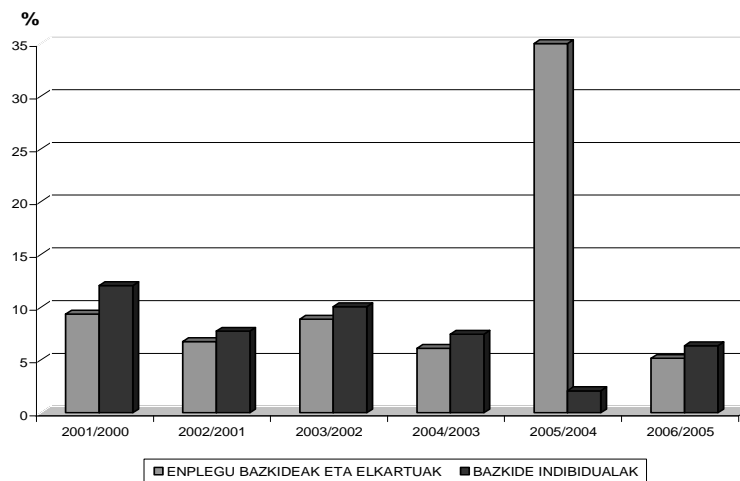
Aurreikuspen-plan bateko kide diren pertsonen kopuru altuaz gain, deigarria da urtean zehar ekarpenik egin ez duten eta “etenduran” aurkitzen diren bazkideen kopuru altua; plan individualen kasuan, aurreikuspen-plan bat duten pertsonen % 41ek baino gehiagok ez dute beren aurreikuspen-planetara ekarpenik egin 2006. urtean. Horren azalpena askotariko kontabilizazioaren ifrentzua da; pertsona askok, BASE berean edo beste BASE batean aurreikuspen-plan bat baino gehiago edukitzerakoan ekarpenak horietako bati egiten dizkiete bakarrik. Hala ere, nahiz eta bikoiztasun horien ondorioa ezabatu, urtean ekarpenik egiten ez dituzten bazkideen ehuneko altu batek BASEetako

bazkide askoren aurreikuspen osagarriarekin nolabaiteko konpromisorik eza adierazten duela dirudi. Kontuan hartu behar da ekarpenen erregularutasuna, ekarpenaren zenbatekoarekin eta hasierako adinarekin batera, pentsio egoki bat ahalbidetuko duen amaierako kapitala metatzeko beharrezko baldintzetako bat dela.

1. koadroak adierazten duen aurreikuspen-planen bazkide-kolektiboaren hirugarren ezaugarri bat honako hau da: prestazioak jasotzen dituztenen kopuru baxua eta aurrezte-eta metatze-fasean aurkitzen diren bazkideen nagusitasuna. BASEen sistemaren heldutasun-maila txikia adierazten duen biztanleria pasiboak aktiboaren gainean duen “mendetasun-tasa” baxu hori, erreal baina itxurazkoagoa da, biztanleria pasiboak ordezkari eskasegia baitu, izan ere pentsioak ez dira biziartekoak, aldi baterakoak baizik eta horren ondorioz, urteko jasotzaileen kopurua gutxitzen da.

Modalitatearen arabera, aurreikuspen-plan indibidualek nagusitasun handia dute sistema osoan, kontuan hartzen badugu aurreikuspen-plan indibidualetako 829.668 bazkideak enplegu-planen bazkideen bikoitza baino gehiago direla. Desoreka hori zertxobait txikiagoa izango da BASEetako barneko bikoiztasunak ezabatzen baditugu – BASE berean aurreikuspen-plan bat baino gehiago dituzten pertsona horiek. Kasu honetan BASE indibidualen bazkide kopurua 739.046 da, hau da, aurreikuspen-plan indibidualetako bazkide guztien batura baino 90.622 gutxiago. Enpleguko BASEetako bazkideak ia ez dira gutxitzen, 365.623 bazkide dira.

1. Grafikoa **Modalitatearen arabera, BASEetako kide kopuruaren hazkundea.**



Gaur egungo egoera, honako joera historiko honetan sartzen da: Euskal Autonomia Erkidegoko aurreikuspen sozial osagarri orokorrean plan indibidualek geroz eta nagusitasun handiagoa dute. 1. grafikoan honako hau egiazta dezakegu: 2005. urtean izan ezik, gainerako urteetan plan indibidualetako bazkideen kopurua hazi egin da enplegu-planetako bazkide kopuruaren gainetik. 2005. urteko salbuespena honako gertakari honengatik da: urte horretan Itzarri sortu zen, Euskal Autonomia Erkidegoko Administrazio Orokorreko langileen BASEa. Hasiera batean 75.000 bazkide baino

gehiago eduki zituen eta horrek enplegu-planetako kideen kopuruan igoera handi bat eragin zuen.

Enpleguko aurreikuspen-planen barruan ekarpen definituko planetako (ED) bazkide kopuruak alde handia ateratzen dio prestazio definituko planetako (PD) bazkide kopuruari. Enplegu-planetako 10 bazkideak ia 9 ED planetan daude (2. koadroa). Ildo horretatik, Euskal Autonomia Erkidegoak munduko joerari jarraitzen dio: geroz eta ED planen nagusitasun handiagoa dago. Herrialde gehienetan bezala, Euskal Autonomia Erkidegoan garatu ziren lehenengo enpleguko aurreikuspen-sistemak prestazio definituko planak izan ziren eta horregatik, gaur egun plan horiek duten heldutasun-maila, hau da, bazkide pasiboek bazkide aktiboekiko duten pisua, PD motako plan hauetan askoz ere handiagoa da. Aitzitik, sortzen diren enpleguko aurreikuspen-plan berriak nagusiki ekarpen definitukoak dira.

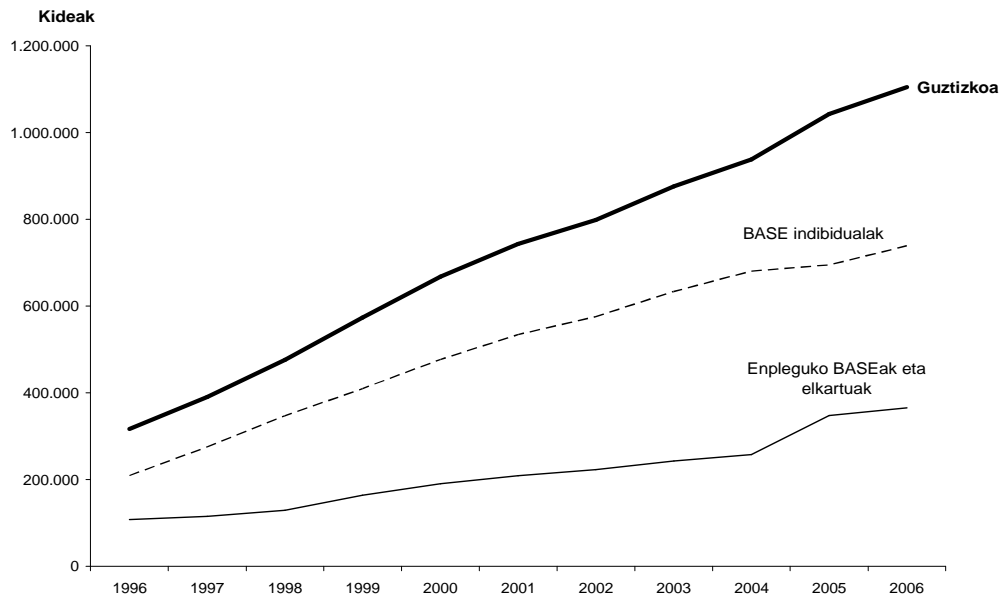
PD planen heldutasun-maila altuari dagokionez, honako hau azpimarratu beharko litzateke: dependentzia-ratioan dagoen ezberdintasun handi hau (pasibo kopurua zati aktibo kopurua) batez ere PD planen prestazioak hein handi batean biziarteko errenta moduan jasotzen direlako gertatzen da. Aldiz, ED planen kasuan aldi baterako finantza-errentak eta kapital-formako kobrantza nagusitzen dira. Ildo horretatik, dependentzia-ratioa gehiago dator bat PD planen kasuan, ED planen kasuan baino. ED planetan dependentzia-ratioa oso gutxietsita dago.

2.- Koadroa. Enpleguko aurreikuspen-planetako bazkideak, modalitatearen arabera. 2006. urtea

Enplegu-planak	Ekarpen definituko planak	Dependentzi a-ratioa	Prestazio definituko planak	Dependentzi a-ratioa	Guztizkoa
Aktiboak	241.920		28.842		270.762
Jasotzaileak	6.190		19.363		25.553
Etenduran	70.002		182		70.184
GUZTIZKOA	318.112	% 2,6	48.387	% 67,1	366.499

Oro har, 2006. urtean BASEetako aurreikuspen-planetako kideen kopurua handiagotzen joan da, plan individualen kasuan nahiz enplegu-planen kasuan, eta aurreko urteekin alderatuta, hazkuntzaren erritmoa moteldu egin da. Nahiz eta erritmoa motelagoa izan, euskal herritarren artean BASEen ezarpenak hazten jarraitzen du, babestutako pertsonen kopuru absolutuari dagokionez (2. grafikoa) nahiz biztanleria osoaren gainean ordeztzen duten ehunekoari dagokionez. 2. Eranskinean biltzen diren 1.3 eta 1.4 adierazleek adibidez, enpleguko aurreikuspen-planen bat duten biztanleria okupatuaren ehunekoak hiru puntu egin dituela gora adierazten dute.

2. Grafikoa BASEetako kide kopurua



1.2. – Kideen profila

1.2.1. - Adina

Etorkizuneko pentsio egoki bat eskuratzeko beharrezkoa da behin eta berriz eta aldizka behar adinako zenbateko bat ematea baita ekarpen horiek gatzetatik egiten hasi izana ere. Ildo horretatik, kontuan hartzekoa da aurreikuspen-planetako kideen kolektiboaren adina. Orokorrean, aurrezte-sistema aurreikusleetako partaidetza adinarekin handiagotzen da, baina gazteen kolektiboaren partaidetza eskuratzeko aurreikuspen-plan batzuen modalitate batzuk beste batzuk baino egokiagoak direla ikusiko dugu. 3. koadroan enpleguko aurreikuspen-planek plan indibidualek baino biztanleria gazteagoa dutela ikus dezakegu; 35 urte baino gutxiago dituzten kide guztien pisua; enplegu-planen kasuan (% 31,2), 35 urtetik beherako kide guztien kopurua plan indibidualen (% 16,8) kasuan baino ia bikoitza da. Emaitza gisa, enplegu-planetan 45 urte baino gutxiago duen biztanleria nagusitzen da eta plan indibidualetan, ordea, 45 urte baino gehiago duen biztanleria.

3.- Koadroa. BASEen aurreikuspen-planetako kideak, adinaren arabera. Año 2006

Adina	Plan indibidualak	%	Enplegu-planak	%	Plan elkartuak	Aurreikuspen-planak guztira
<35 urte	139.834	16,85	114.199	31,16	687	254.720
35-44 urte	223.597	26,95	89.545	24,43	1.025	314.167
45-54 urte	236.336	28,49	87.486	23,87	1.229	325.051
55-64 urte	172.258	20,76	50.289	13,72	1.135	223.682
> 64 urte	57.524		24.945		727	83.196
Zehaztu gabe	119		35		25	179
GUZTIZKOA	829.668	100	366.499	100	4.828	1.200.995

1.2.2. - Sexua

Gizonezkoak pentsio osagarrien sistema pribatuetan gehiengoa dira, zehazki BASEtan kideen % 60 dira, eta gizonezkoen nagusitasun horrek enplegu-sistemen egoera larriagotzen du, horietan emakumeak bakarrik % 36 baitira. Bestetik, Gizarte Segurantzako sistema publikoan emakumeek duten afiliazioa % 41,3 da. Desberdintasun hori izan daiteke BASEak zerbitzu-sektorean gutxiago ezarri direlako. Alderdi honetan sistema indibidualak ez dira hain diskriminatzaileak.

4.- Koadroa. BASEen aurreikuspen-planetako kideak, sexuaren arabera. 2006. urtea

	Plan indibidualak	%	Enplegu- planak	%	Plan elkartuak	Aurreikuspen- planak guztira	%
Emakumeak	339.006	40,86	133.717	36,48	1.096	473.819	39,45
Gizonak	490.662	59,14	232.782	63,52	3.732	727.176	60,55
GUZTIZKOA	829.668	100	366.499	100	4.828	1.200.995	100

1.2.3. Jarduera-sektorea

Enplegu-planetako kide gehienak, hau da, % 73,3, sektore pribatuan egiten dute lan (5. koadroa). Hala ere, aurreikuspen sozial osagarriaren ezarpenak indar handiagoa du sektore publikoan enpresa pribatuan baino. Administrazio publikoan lan egiten duten eta aurreikuspen-planak dituzten 96.278 pertsonak ia enplegu publikoaren osotasuna ordezkatzeko dute 2006. urtean; enpresa pribatuetan lan egiten dutenak eta enplegu-planak dituztenak, ordea, (270.221 langile) euskal ekonomiaren sektore pribatuko langileen % 30 besterik ez dira.

5. Koadroa. Enpleguko aurreikuspen-planetako kideak, jarduera-sektorearen arabera. 2006. urtea

Enplegu-planak	Ekarpen definituko planak	Prestazio definituko planak	Guztizkoa
Sektore publikoa	92.984	3.294	96.278
Sektore pribatua	225.128	45.093	270.221
Guztizkoa	318.112	48.387	366.499

2. – Aurreikuspen sozial osagarriko sistemari ekarpenak egiten dizkieten pertsonak

2.1. - Ekarpenak egiten dituzten pertsona kopura

BASEek Estatistika eta Kontabilitate Dokumentazioan (EKD) emandako informazioaren arabera, BASEetako aurreikuspen-plan guztietako kide aktiboek kopurua 746.999 kide kopurura igo da.

6. Koadroa. **Aurreikuspen-planen ekarpenak egiten dizkieten pertsona kopurua, modalitatearen arabera 2006. urtea**

	Plan indibidualak	Enplegu-planak	Plan elkartuak	Aurreikuspen-planak guztira
Ekarpen-egileak	472.666	270.762	3.571	746.999

Jakin badakigu zifra horrek aurreikuspen-plana duten pertsona kopurua gehiegi baloratzen duela, pertsona batek aurreikuspen-plan bat baino gehiago eduki baititzake BASE berean edo BASE ezberdinetan; horregatik behin baino gehiagotan kontabilizatzen da estatistika horretan. BASE indibidualen kasuan bikoiztasun kopurua handiagoa da eta enpleguko BASEen kasuan, ordea, oso txikia; horrenbestez, azkeneko zifra hori eta enpleguko BASEei ekarpenak egiten dizkieten pertsona kopurua antzeko samarrak dira.

Informazio hori egiaztatzeko beste informazio-iturri bat dugu: PFEZaren aitortpenak. Foru Ogasunetan aitortpena egiten duten 201.101 pertsonen PFEZan zergak arintzen dituzten BASEei edo aurreikuspen sozial osagarriaren beste erakundeei batzuetan ekarpenak egiten dizkietelako. Era berean, zifra horrek Euskal Autonomia Erkidegoan aurreikuspen sozial osagarriari benetan ekarpenak egiten dizkieten pertsona kopurua gutxien du, batez ere enplegu-planen ekarpenak egiten dizkieten eta errenta baxuak dituzten pertsonak baitaude, eta pertsona horiek ez dute errentaren gaineko zergan aitortpena egin beharrik. Beste aldetik, zerga-aitortpen berean ekarpen-egile bat baino gehiago aurki ditzakegu, bi ekarpen-egilek aitortpena batera egiten dutelako edota aitortpena egiten dutenak ezkontidearen edo pertsona minusbaliatuen aldeko ekarpenak egiten dituelako. Bigarren joera horrek lehenengoak baino garrantzi txikiagoa du.

7. Koadroa. **Aurreikuspen osagarriko sistemei ekarpenak egin dizkieten PFEZaren aitortpen kopurua. 2006. urtea**

	Aitortpenak ekarpenekin	Aitortpenak, guztira	Estaldura-indizea
Araba	61.650	161.792	% 38,1
Bizkaia	233.722	556.158	% 42,0
Gipuzkoa	205.779	363.694	% 56,6
EAE	501.151	1.081.644	% 46,3

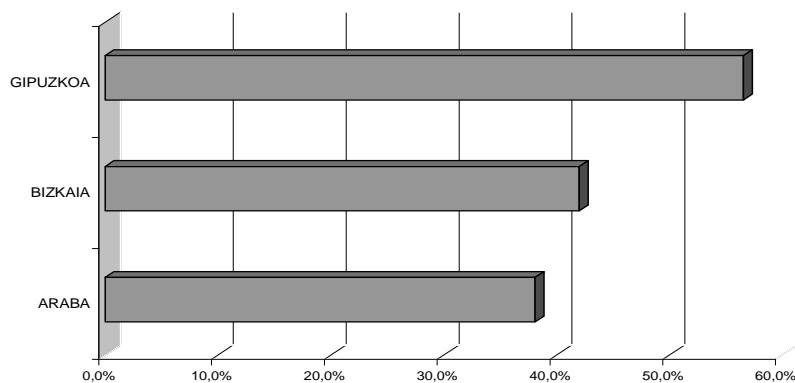
Horrenbestez, BASEei ekarpenak egiten dizkieten eta benetan bazkide aktiboak diren pertsonen kopurua PFEZak biltzen duen zifra (501.151 ekarpen-egile) baino zertxobait handiagoa eta EKDan kontabilizatutako zifra (746.999 ekarpen-egile) baino dezente txikiagoa izango da. PFEZaren arabera ekarpenak egiten dituztenen kopurua eta 20 urtetik gorako eta 65 urtetik beherako euskal biztanle kopurua alderatzen baditugu, eskuratzen den aurreikuspen sozial osagarriaren estaldura-indizea % 36,27 da. Kopuru hori Hego Euskal Herriko Aurrezki Kutxen Federazioak urtero egiten dituen inkestetan biztanleriak aitortutako estaldura-maila gisa lortutako kopuruaren antzekoa da: % 35,6, (2. Eranskineko 1.1 Adierazlea).

2.2. - Ekarpinak egiten dituzten pertsonen profila

2.2.1. - Lurraldea.

Euskal Autonomia Erkidegoko aurreikuspen sozial osagarriaren ezaugarrietako bat lurralde-banaketa desberdina da. Ikus daiteke aurreikuspen pribatua Gipuzkoan geroz eta gehiago barneratzen ari dela. Bertan, ia PFEZaren aitortzea egiten dutenen % 57a ekarpen-egilea da. Indize hori beste bi lurraldeetako indizearen oso gainera dago, lurralde horietan estaldura-indizea 15 puntu jaitsi baita. (3. Grafikoa) Enpleguko BASE sektorialekin –alde batetik Geroa, eta beste aldetik Lagunaro kooperatibek Gipuzkoan duten presentzia handia- Gipuzkoako biztanleen artean aurreikuspen sozial osagarriaren ezarpen handiagoa azaltzen dute. Ildo horretatik, enplegu-planak aurreikuspen sozial osagarria orokortzeko gako gisa azaltzen zaizkigu, sistema indibidualen eragina Autonomia Erkidegoaren hiru lurraldeetan antzekoa baita.

3. Grafikoa. Aurreikuspen osagarriko sistemari ekarpenak egiten dizkieten PFEZaren aitortzeak, lurraldearen arabera. 2006. urtea



2.2.2. – Ekarpen-egileen errenta-maila

Aurreikuspen sozial osagarriari ekarpenak egiten dizkieten biztanleak, batez besteko biztanleria baino aberatsagoak dira. PFEZaren zerga-oinarriak neurtutako ekarpen-egileen errenta-maila 2006. urtean, herritarren errenta-maila baino % 30 gehiago zen, gutxi gorabehera.

Hori zehatzago ikus dezakegu. PFEZaren aitortzea egiten dutenen % 46ak aurreikuspen sozial osagarriari ekarpenak egiten dizkio, baina biztanleriaren geruza guztiak ez ditu berdin estaltzen. Aurreikuspen sozial osagarriari ekarpenak egiten dizkieten pertsonen ehunekoa % 17ra jaitsi da biztanle pobreenen artean, -% 10ak 3.600 euro baino gutxiagoko likidazio-oinarria du- eta biztanle aberatsenen artean % 71 igo da -%10ak 37.200 euro baino gehiagoko likidazio-oinarria du-. Errenta ertainean aurkitzen den biztanleriari dagokionez -15.600-18.000 euro bitarteko likidazio-oinarria aitortzen dutenak- ekarpenak egiten dituztenen ehunekoa % 47 da. 8. Koadroa.

Errenta handiena duen biztanleria aurrezteko gaitasun handiena duena eta horregatik logikoa da neurri handi batean aurrezte aurreikuslea laguntzeko eta bideratzeko diseinatu diren aurreikuspen osagarriaren sistema horietan parte hartzea.

8. Koadroa. Aurreikuspen osagarriaren sistemen estaldura-indizea (ekarpen-egileak/aitorpena egiten dutenak) errentaren eta lurraldearen arabera. Euskal Autonomia Erkidegoa, 2006. urtea.

	Likidazio-oinarria (€)	Aitorpenak, guztira	Ekarpen-egileak	%
1. dezila	< 3.600	108.433	18.667	17,2
Ertaina	15.600 - 18.000	91.155	42.946	47,1
10. dezila	>37.200	107.292	75.907	70,7
Batez bestekoa		1.081.644	501.151	46,3

Nahiz eta emaitza logikoa izan, ez da emaitza desiragarria, zeren sistema osagarri horiekin lortu nahi dena biztanleria guztiaren pentsio eta errenta pasiboak osatzeko balio izatea baita, eta ez gutxiengoak bakarrik. Hala ere, ideia hori biztanleria guztiari hedatzeak errenta-maila baxua duen jendeari –bestalde, gehien beharko duten pasiboak, pentsio publiko baxuenak baitituzte- sarbidea erraztea eskatzen du. Hori enplegu-sistemen ezarpen handiago batekin bakarrik egin ahal izango da.

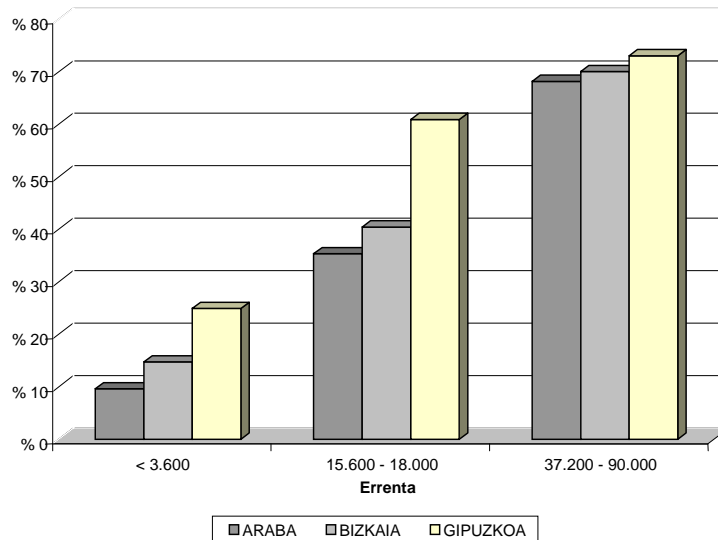
Euskal Autonomia Erkidegoan baieztapen hau egiaztatzen duen adibidea dugu. 9. koadroan eta 4. grafiakoan ikus dezakegun moduan, errenta-maila altua duen biztanleriaren artean hiru lurraldeetan BASEen estaldura-indizea antzekoa den bitartean, errenta-maila baxua eta ertaina duen biztanleriaren artean altuagoa da. Azalpena enplegu-planen ezarpen handiagoa da (Gipuzkoan Geroa eta Lagunaro) eta ezarpen horrek BASEei ekarpenak egiten dizkieten pertsonen arteko banaketa orekatuago bat lortzen du, errenta-mailaren arabera. Hau da, errenta-maila baxua eta ertaina duen biztanleria aurreikuspen sozial osagarriko sistemetara sartzeari lortu nahi bada, enpleguko aurreikuspen-planak sustatu behar dira.

9. Koadroa. Aurreikuspen osagarriaren sistemen estaldura-indizea (ekarpen-egileak/aitorpena egiten dutenak) errentaren eta lurraldearen arabera. 2006. urtea

	Likidazio-oinarria (€)	Ekarpen-egileak/Aitorpena egiten dutenak (%)			
		EAE	Araba	Bizkaia	Gipuzkoa
1. dezila	< 3.600	17,2	9,6	14,7	24,9
Ertaina	15.600 - 18.000	47,1	35,3	40,4	60,9
10. dezila	>37.200 (*)	70,7	68,2	70,0	73,0

(*) Arabaren kasuan >34.800 da

4. Grafikoa. Aurreikuspen osagarriaren sistemen estaldura-indizea (ekarpen-egileak/aitorpena egiten dutenak) errentaren eta lurraldearen arabera. 2006. urtea



2.2.3. – Ekarpen-egileen adina

Kopuru dezentea duen pentsio bat lortzeko komeni da gutxienez 30 urtez kotizatzea. Horrek esan nahi du aurreikuspen-planetan ekarpenak egiten hasteko adina 35 urte direla. Bestalde, zenbait azterketaren bitartez jakin badakigu gazteek ez dutela zahartzarorako aurretik hasteko gogorik gazteak direnean, eta horrek eragiten du gazteen kolektiboa oso modu txikian ordezkatuta egotea borondatezko aurreikuspen-plan elkartuen guztizkoan.

Era berean, Euskal Autonomia Erkidegoan aurreikuspen sozial osagarriari ekarpenak egiten dizkioten pertsonen ehunekoa adinarekin handitzen da. 35 urte baino gutxiago dituzten gazteen % 41ak bakarrik egiten ditu ekarpenak eta ehuneko hori ia 24 puntu handitzen da 46-55 urteko biztanleriaren artean (% 65era arte). 10. Koadroa 60 urtetik aurrera ekarpen-egileen ehunekoa argi eta garbi txikitzen hasten da, adin horretan erretiroak hasten baitira eta horietako batzuk ekarpen-egile izatetik jasotzaile izatera igarotzen baitira.

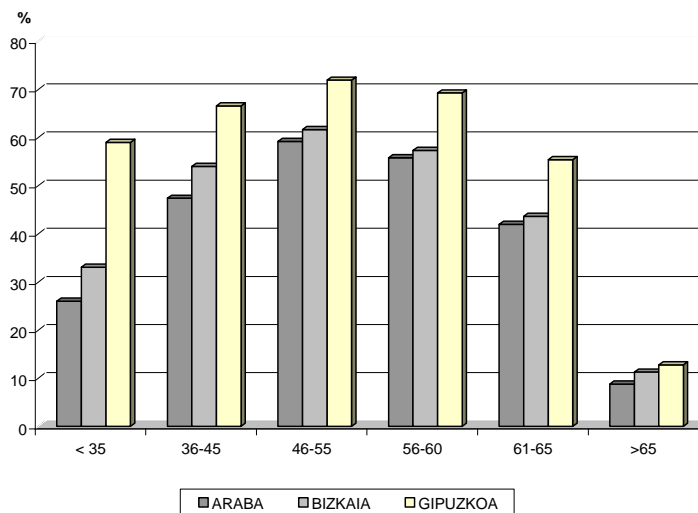
10. Koadroa. Aurreikuspen osagarriko sistemen eragina, biztanleriaren adinaren eta lurraldearen arabera. 2006. urtea

Adina	BASEetarako ekarpen-egileak/PFEZaren aitorpena egiten dutenak (%)			
	EAE	Araba	Bizkaia	Gipuzkoa
< 35	41,1	26,0	33,1	59,0
36-45	57,1	47,4	54,0	66,5
46-55	64,7	59,2	61,6	71,9
56-60	61,2	55,8	57,3	69,3
61-65	47,3	42,0	43,6	55,4
>65	11,4	8,8	11,3	12,8

Hala ere, deigarria da 56-60 urteko biztanleriaren artean ekarpen-egileen ehunekoa zertxobait murrizten dela 46-55 urteko biztanleriarekin alderatuta. Bizitxaropenari buruzko gaur egungo datuen arabera, ez dirudi oso logikoa denik ekarpenak egiteari uztea pasibo-egoeran egoteko epe hain luzea gelditzen denean. 10 urte igaro ondoren, metatutako fondoak erreskatatzeko BASEek eskaintzen duten aukerak ezohiko portaera horri azalpen bat eman diezaioke.

Enplegu-modalitateko aurreikuspen-planak berriz ere biztanleriaren (batez ere, biztanleria gazteenaren) mentalitate aurreikuslerik eza zuzentzeko modurik egokiena da. Gipuzkoan enplegu-plan gehiago ezartzearen ondorioz, Gipuzkoako gazteek beste bi Autonomia Erkidegoetako gazteen estaldura-indizea bikoizten dute. 10. taulan eta 5. grafikoan egiazta daitekeen moduan, gipuzkoarrek estaldura-indize handiagoak dituzte adin-tarte guztietan, baina beste lurraldeekiko ezberdintasunak gora egiten du biztanleria gazteagoa bada. Adu guztien arabera, biztanleria gaztea dagoen tokietan aurreikuspen sozial osagarriko sistemetan parte-hartzea handiagotu behar da.

5. Grafikoa. Aurreikuspen osagarriko sistemen eragina, biztanleriaren adinaren eta lurraldearen arabera. 2006. urtea



2.2.4. - Ekarpenak egiten dituzten pertsonen sexua

PFEZaren arabera, gizonezkoek (% 64) ekarpen gehiago egiten dizkiote aurreikuspen sozial osagarriari emakumezkoek baino (% 36). BASEetako kideak kontuan hartu ditugunean ere ohartu gara horretaz: gizonezkoak dira gehiengoak. Hala ere, PFEZaren aitortpena egin behar duen biztanleriaren estaldura-indizea ez da bi generoen artean hainbeste aldatzen, errenta-aitortpenaren zerrendaren buru diren emakumeak gutxiago baitira.

11. Koadroa **Aurreikuspen osagarriaren sistemen estaldura-indizea (ekarpen-egileak/aitorpena egiten dutenak) sexuaren arabera. 2006. urtea**

	Aitorpena egiten dutenak	Ekarpen-egileak	Estaldura-indizea
Emakumea	411.772	181.704	44,13
Gizona	669.872	319.447	47,69
GUZTIZKOA	1.081.644	501.151	46,33

3. – BASEetako prestazioak jasotzen dituztenak

3.1. – BASEek emandako prestazio kopurua

Aurkezpenean azaldu den moduan, txosten honek ez ditu BASE guztiak barnean hartzen, bakarrik helburutzat Gizarte Segurantzaren sistema publikoaren prestazioak, batez ere pentsioak, osatzea duten BASE horiek bakarrik. Beste arrisku motak, besteak beste suteak edo ehorzketak, estaltzen dituzten erakundeak alde batera utzita, BASEek 64.623 prestazio eman dituzte 2006. urtean pentsioen eta “beste prestazioen” artean. 11. Koadroa

Prestazio-jasotzaileak bazkide pasiboak edo “onuradunak” izan daitezke eta BASEetako bazkidea ez izanik, bazkide batek sortutako eskubideen kausadunak dira, adibidez alarguntza-pentsioak edo beste “ondoriozko” pentsioak jasotzen dituzten pertsonak. Beste aldetik, gogorarazi beharra dago emandako prestazio kopurua eta prestazioak jaso dituzten pertsona kopurua ez direla berdinak, pertsona batek BASE baten edo hainbat BASEen prestazio bat baino gehiago jaso baitezake.

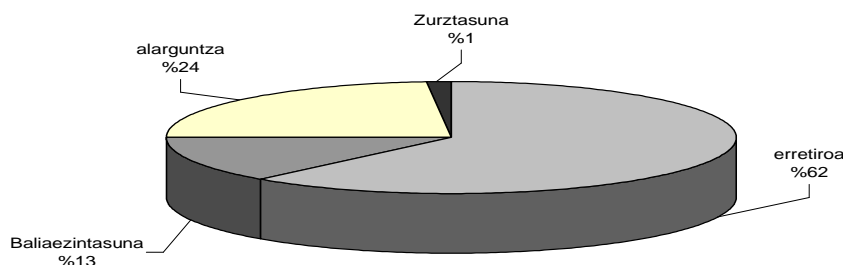
11. Koadroa. **BASEek emandako prestazio kopurua. 2006. urtea**

	BASE indibidualak	Enpleguko BASEak	BASE elkartuak	BASEak, guztira
• Erretiroa	9.099	14.803	323	24.225
• Baliaezintasuna	1.712	3.494	10	5.216
• Alarguntza	3.213	6.018	22	9.253
• Zurztasuna	159	398	6	563
Pentsioak, guztira	14.183	24.713	361	39.257
• Gaixotasuna	59	22.118	45	22.222
• Langabezia	1.896	709	5	2.610
• Beste prestazio batzuk	442	92	0	534
Beste prestazio batzuk, guztira	2.397	22.919	50	25.366
GUZTIZKOA	16.580	47.632	411	64.623

Enpleguko BASEak prestazio gehien ematen dituztenak dira, nahiz eta BASE indibidualek baino bazkide eta ekarpen-egile gutxiago eduki. Hori, batez ere pentsioak kobratzeko modurengatik izaten da. Enpleguko BASEetan batez ere errenta moduan kobratzen da eta BASE indibidualetan kapital moduan kobratzen da (12. koadroa). Errenta moduan kobratutako pentsio bat, pentsioak irauten duen urte guztietan kontabilizatzen da eta kapital moduko kobrantza bat behin bakarrik erregistratzen da. Estatistika-arloko azalpen horrez gain, badago beste azalpen erreago bat ere, nahiz eta hain argia ez izan, eta honako hau da: **enplegu-erakunde batzuek tradizio eta antzinatasun handiagoa** dutela. Lagunarok gainerako BASEek (batez ere, BASE indibidualek) baino heldutasun-maila handiagoa lortu duten kooperatibak estaltzen ditu.

BASEek ematen dituzten prestazio motarik garrantzitsuena, kopurua eta gastuaren zenbatekoa direla medio, pentsioak dira, eta horien barruan gehienak erretiro-pentsioak dira. BASEen pentsio publikoak osatzeaz gain, iraupen luzeko langabeziaren kontingentzia edo beste motatako kontingentziak babesten dituzte, besteak beste, gaixotasunagatiko aldi baterako baliaezintasuna. Nahiz eta prestazio mota horien kopurua handia izan, horien indar erlatiboa gutxiagotu egiten da sortzen duten gastua kontuan hartzen badugu (askoz ere txikiagoa izaten da).

6. Grafikoa. BASEek emandako pentsio kopurua, pentsio motaren arabera. 2006. urtea



3.2. - Prestazioak kobratzeko modua

BASEen prestazioak osagarriak direnez gero, babes-ekintza eraginkorra izan dadin, komenigarria eta desiragarria da prestazio horiek kobratzeko modua eta prestazio publikoak kobratzeko modua antzekoak izatea. Zehazki, pentsioen kasuan honako hau izango litzateke desiragarriena: BASEen pentsioak biziarteko errentak izatea, Gizarte Segurantzaren errenten moduan. Prestazio definituko enpleguko BASEen pentsioetan gertatzen da hori, baina gainerako BASEetan, ekarpen definituko enpleguko BASEetan nahiz BASE indibidualetan, prestazioa sortzeko unean metatutako kapitala ordainketa bakar baten bitartez egiten da eta errenta moduan edo modu mistoan jaso daiteke.

12. Koadroa. **BASEen prestazio kopurua, kobratzeko moduaren arabera. 2006. urtea**

	BASE indibidualak	%	Enpleguko BASEak	%	BASE elkartuak	BASEak guztira	%
Kapital moduan	9.583	59,39	3.121	12,21	110	12.814	30,44
Errenta moduan	6.373	39,50	22.424	87,75	297	29.094	69,02
Modu mistoan	179		8		41	228	
GUZTIZKOA	16.135		25.553		448	42.136	

Horrenbestez, BASEek urtero ordaintzen dituzten prestazioen ia % 70 (pentsioak gehi langabeziako prestazioak) errenta moduan kobratzen dira. Horietatik, gutxienez bi heren biziarteko errentak dira, PD planek ematen dituzten 19.363 prestazio. Hala ere, beste portaera oso ezberdin bat dago aukeratzeko ahalmena indibiduen eskuetan uzten denean. Kasu horretan, batez ere ordainketa bakarreko kobrantza aukeratzeko dute, BASE indibidualen kasuan ikus daitekeen moduan. Kasu horretan, % 60ak kapital moduan kobratzeko aukera hautatu du, aldizkako errenta batean bilakatzea merezi ez duen metatutako kapital murriztagatik edota kapital moduan kobratzearen zerga-tratamenduarengatik. Enpleguko BASEetan PD planen pisuak ehuneko hori % 12ra murrizten du.

Hala ere, ordainketa bakarra aukeratzeko duten pertsonen ehunekoa 12. koadroan biltzen diren zifrek adierazten duten ehunekoa baino askoz handiagoa da, errenta moduan kobratzen duten pertsonak errentaren kobrantzak irauten dituen urteen kopuruarekin biderkatuta baitaude estatistika honetan. Beraz, kobratzeko momentua iristen denean ordainketa bakarra aukeratzeko duten pertsonen ehunekoa askoz handiagoa da errenta moduan kobratzea aukeratzeko duten pertsonen ehunekoaren aurrean.

II. - BABESAREN INTENTSITATEA

1. – Urteko batez besteko ekarpena

1.1. - Aurreikuspen-planaren modalitatearen arabera

2006. urtean BASEen aurreikuspen-planetarako batez besteko urteko ekarpena, 1.862 eurokoa izan zen, EKDaren arabera. Plan indibidualen kasuan, zenbatekoa zertxobait handiagoa izan zen, 1.906 euro, eta enplegu-planen kasuan baxuagoa, 1.763 euro. Jakin badakigunez pertsona batek aurreikuspen-plan batean baino gehiagotan eta BASE batean baino gehiagotan ekarpena egin dezakeela, pertsona batek BASEetan egiten duen batez besteko ekarpenaren zenbatekoa handiagoa izango da.

Zifra hori kalkulatzeko, EKDtik datorren informazioa iturri fiskaletatik datorren informazioarekin egiazta dezakegu. Iturri fiskaletan ez dago bikoiztasun-arazorik, baina aitortzen egiten duen bakoitzak aurreikuspen sozialeko erakundeen multzora ez ezik BASEetara egiten duen ekarpenaren berri ematen du. PFEZaren aitortzearen bidez egiten duen ekarpenaren berri ematen du. PFEZaren aitortzearen bidez egiten duen ekarpenaren berri ematen du. Aitorpen batean ekarpen bat baino gehiago bildu daitekeenez (ekarpena bi pertsonen egiten duten baterako zerga-ordainketaren kasuan edota titularrak ekarpenak ezkontideari edo pertsona minusbaliatuei egiten dizkienean) eta ekarpenak aurreikuspen osagarriko sistema multzora egiten direnez, zifra horri, era berean, balio handiegia eman zaio. Hala ere, EKDaren kasuan, gainbalorazioagatik joera gutxiespena baino txikiagoa da; horrenbestez, pertsona bakoitzak BASEetara egiten duen urteko batez bestekoaren ekarpena 1.862-2.320 euroko tartearen gorenko mugatik gertuago egongo da.

1.2. - Ekarpenen nahikotasuna

Urteko 2.320 euroak eta hileko 166 euroak, zenbateko egokitzat har daitezke, zenbateko hori 2006. urtean euskal langileek jasotako soldata gordinaren % 8 baita gutxi gorabehera. Irizpide gisa, pentsatzen da babes publikoaren gaur egungo parametroekin, 30 urtetan zehar erregularatasunez eutsitako soldata gordinaren % 6ko ekarpen batek nahikotzat har daitekeen pentsio osagarri bat emango duela.

Baina kolektiboaren “batez bestekoa”, soilik hartuta, ez da neurri ona kolektiboa osatzen duten kideen ekarpenak nahikoak diren jakiteko, ekarpen horien banaketa jakin behar baita. 1. koadroari eta grafikoari begirada azkar batek adierazten digu banaketa hori oso desorekatua dela, ekarpenak egiten dituzten pertsona gehienak mutur batean kontzentratzen baitira, ekarpen-tarte txikiagoetan hain zuzen ere.

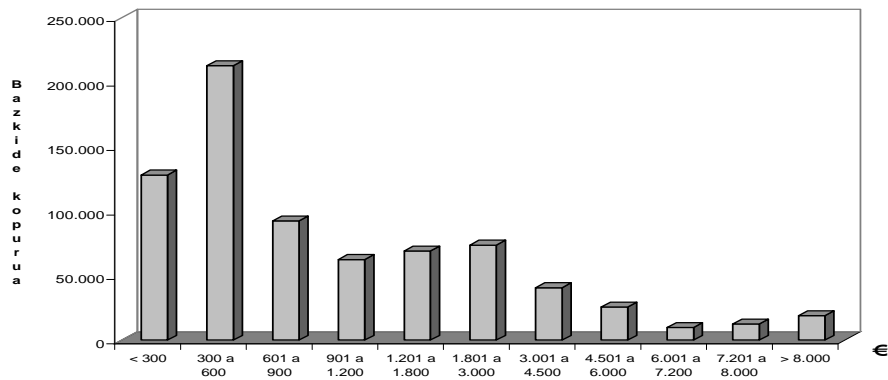
1. Koadroa BASEetako aurreikuspen-planen ekarpenak egiten dizkieten pertsona kopurua, ekarpenaren zenbatekoaren arabera. 2006. urtea

Urteko ekarpena	Plan individualak	Enplegu-planak	Plan elkartuak	BASEetako aurreikuspen-planak, guztira
300 euro baino gutxiago	70.177	56.634	1.349	128.160
300etik 600 eurora	135.941	76.864	170	212.975
601etik 900 eurora	58.270	34.073	181	92.524
901etik 1.200 eurora	36.421	26.043	144	62.608
1.201etik 1.800 eurora	34.192	34.779	151	69.122
1.801etik 3.000 eurora	59.014	14.311	457	73.782
3.001etik 4.500 eurora	26.254	14.133	391	40.778
4.501etik 6.000 eurora	16.972	8.398	235	25.605
6.001etik 7.200 eurora	7.498	2.346	78	9.922
7.201etik 8.000 eurora	10.896	1.523	123	12.542
8.000 euro baino gehiago	17.031	1.658	292	18.981
GUZTIZKOA	472.666	270.762	3.571	746.999

Hau da, aurreikuspen-planetako bazkideen gehiengoak diru gutxi ematen du. Lau ekarpen-egiletik hiruk, % 76ak batez bestekoaren azpitik dagoen ekarpenak egiten ditu, 1.800 euro baino gutxiago urtean, eta ia bi ekarpen-egiletik batek, % 46ak, 600 euro baino gutxiago. Zenbateko hori ez da nahikoa izen hori merezi duen pentsio osagarria sortzeari begira. Batez besteko ekarpena zenbateko txikiko ekarpen askorekin eta zenbateko handiko ekarpen gutxirekin lortzen da.

Enpleguko aurreikuspen-planen kasuan, bazkideen % 57ak beren soldataren % 3tik beherako ekarpenak egiten ditu. Hortik beherako ekarpenak “garrantzirik gabekotzat” har daitezke. Ia % 80ak beren soldataren % 6tik beherako ekarpenak egiten ditu. Zifra hori gomendagarritzat hartu dugu gaur egungo zirkunstantzietan. Hala ere, gogorarazi behar da langile askok aldi berean beste aurreikuspen-plan indibidualetan ekarpenak egiten egon daitezkeela.

1. Grafikoa **BASEetako aurreikuspen-planetan ekarpenak egiten dituzten pertsona kopurua, ekarpenaren zenbatekoaren arabera. 2006. urtea**

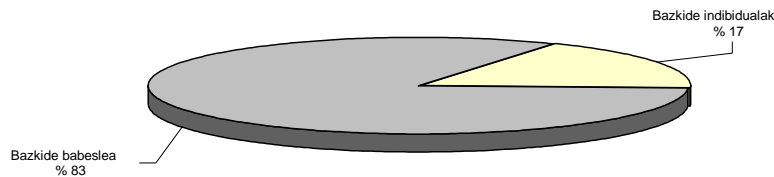


Beste aldetik, ekarpen handiak egiten dituzten bazkideak plan indibidualen modalitatean biltzen dira. Urtean 8.000 euro baino gehiagoko ekarpena egiten duten bazkideen % 89 plan indibidualetakoak dira. Beste modu batean esanda, 8.000 euro baino gehiago ematen dituztenak plan indibidualtako bazkideen % 3,6 eta enplegu-planetako bazkideen % 0,6 dira. Banaketaren aurkako aldean, logikari jarraiki aurkakoa gertatzen da, ekarpen txikiak egiten dituzten bazkideek (urtean 300 euro baino gutxiago) enplegu-planetan (% 21) plan indibidualtan (% 15) baino pisu gehiago dute.

1.3. - Bazkide babeslearen zeregina.

Enplegu-sistemetan ekarpen “nahikoak” lortzeari begira, bazkide babesleak, normalean enpresaburuak, berebiziko garrantzia du, bazkide indibidualarekin kontribuzio-ahaleginak banatzen baititu, aurreikuspen-planari ekarpenak eginez. 2. grafikoan honako hau ikus dezakegu: 2006. urtean Euskal Autonomia Erkidegoan enplegu-planari egin zitzaizkien ekarpenen % 83a bazkide babesleek ordaindu zituzten.

2. Grafikoa. **Bazkide babeslearen eta bazkide arrunten arteko urteko ekarpenaren banaketa enplegu-planetan. 2006. urtea**



Batez besteko horrek oso errealitate desberdinak barne hartzen ditu; hainbat BASEetan kotizazioa % 50ean banatzen da bazkide babeslearen eta bazkide arruntaren artean, beste zenbaitetan % 100 bazkide babeslearen kargura kontabilizatzen da, eta beste BASE batzuetan, araudiaren arabera % 50ean egin arren, langilearen ekarpena borondatezkoa denez gero, bazkide babesleak nahitaez ordaindutako kuotak sartutakoaren % 90 baino gehiago dira.

1.4. – Ekarpeneren zenbatekoa lurraldearen arabera

Biztanleria babestuarekin gertatzen zen moduan, era berean, urteko ekarpeneren batez bestekoaren zenbatekoa ezberdina da lurraldearen arabera. (2. Koadroa). PFEZaren aitortzen arabera, bitxia badirudi ere, nahiz eta Gipuzkoa izan aurreikuspen sozial osagarriaren ezarpen handiena duen lurraldea, urteko ekarpenik txikiena erregistratzen du (2.194 €, EAEko batez bestekoa 2.320 € da, aldiz). Enpleguko BASEek Gipuzkoan duten garrantzi handiak fenomeno hori azaltzen du, ikusi dugun moduan, enplegu-planak baitziren urteko ekarpenen batez besteko baxuena zuen modalitatea.

1.5. – Ekarpeneren zenbatekoa, biztanleriaren errenta-mailaren arabera.

Baina aurreikuspen sozial osagarrian egiten diren ekarpenen ezberdintasunik handienak biztanleriaren errenta-mailarengatik sortzen dira. Euskal biztanleria aberatsenaren % 10eko batez besteko urteko ekarpena (5.300 euro), biztanleria pobreenaren % 10eko batez besteko ekarpena baino bost aldiz handiagoa da (1.129 euro). Errenta-maila handiena duen biztanleriak, I. kapituluan ikusi dugun moduan, estaldura-indize handiena edukitzeaz gain, beren urteko ekarpenak ere handiagoak dira.

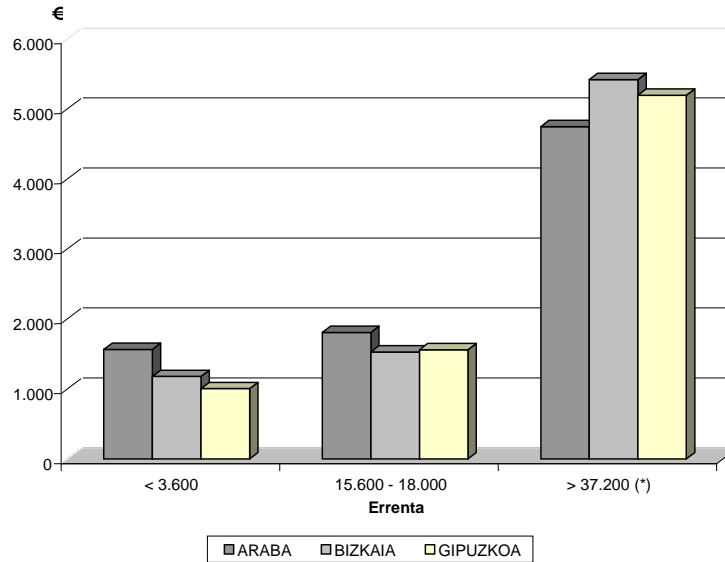
(2. Koadroa). Aurreikuspen sozial osagarriari egindako urteko ekarpena, biztanleriaren errenta-mailaren arabera. 2006. urtea

	Likidazio-oinarria (€)	Urteko ekarpena (€)			
		EAE	Araba	Bizkaia	Gipuzkoa
Batez bestekoa		2.320	2.505	2.383	2.194
1. dezila	< 3.600	1.129	1.566	1.178	1.004
Ertaina	15.600 - 18.000	1.574	1.808	1.527	1.559
10. dezila	> 37.200 (*)	5.300	4.745	5.419	5.195

(*) Araban > 34.800

Biztanleria aberatsenaren eta pobreenaren batez besteko ekarpenaren arteko desberdintasun handi horrek (ertainaren balioa batez besteko balioa baino askoz ere txikiagoa da), EKDtik ateratako informazioarekin gorago ikusi duguna egiaztatzen digu, hau da, biztanleriaren gehiengoak batez besteko ekarpena baino txikiagoak diren ekarpenak egiten ditu.

3. Grafikoa. Aurreikuspen sozial osagarriari egindako urteko ekarpena, biztanleriaren errenta-mailaren arabera. 2006. urtea



Deigarria den eta klase ertainek egiten dituzten ekarpenak nahikoak ez direla adierazten duen beste datu batek honako hau azaltzen du: biztanleria pobreenaren urteko ekarpenek (3.600 euro baino gutxiagoko likidazio-oinarria) eta 5 aldiz handiagoa duten (15.600-18.000) klase ertainen ekarpenek oso ezberdintasun gutxi dute. 3. Grafikoa. Ekarpunen zenbatekoen gorakada errenta handiena duten azkeneko biztanleria-tarteetan gertatzen da. Ekarpunen zenbatekoa biztanleriaren errenta-mailarekin handitzen dela ondoriozta genezake, baina handitze hori ez da etengabe gertatzen, baizik eta biztanleria aberatsenera iristen denean handitzea azkartu egiten da.

1.6. – Ekarpunen zenbatekoa adinaren arabera

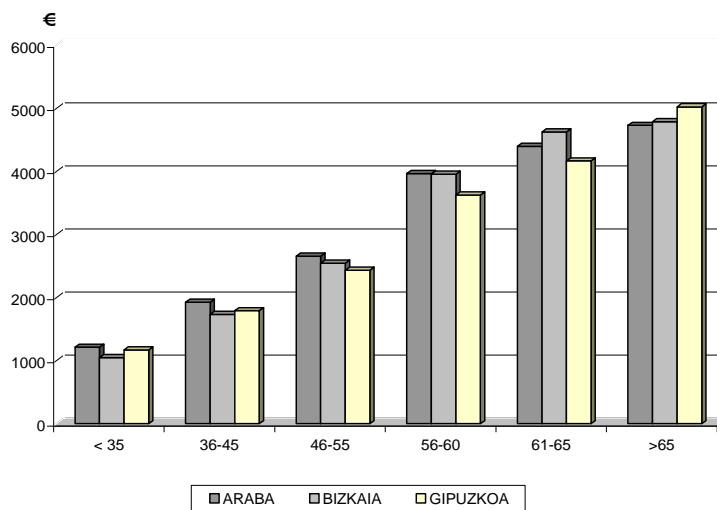
Adinak aurrera egin ahala, biztanleriak geroz eta argiago du aurrezte aurreikuslea beharrezkoa dela; horrenbestez, aurreikuspen sozial osagarriari ekarpenak egiten dizkieten pertsonen ehunekoa handitzeaz gain, ekarpunen zenbatekoa ere handitzen da.

3. Koadroa. Aurreikuspen sozial osagarriari egindako urteko ekarpena (€), ekarpen-egileen adinaren arabera. 2006. urtea

Adina	Urteko batez besteko ekarpena (€)			
	EAE	Araba	Bizkaia	Gipuzkoa
< 35	1.124	1.211	1.045	1.169
36-45	1.778	1.924	1.732	1.789
46-55	2.516	2.655	2.542	2.431
56-60	3.827	3.964	3.953	3.623
61-65	4.413	4.394	4.623	4.164
>65	4.864	4.728	4.787	5.022

Azken hori argi ikusten da 3. taulan eta 4. grafikoan. Urteko batez besteko ekarpena urteekin handitzen da eta ikus dezakegu 61 urte baino gehiago dituzten pertsonen ekarpenak 35 urte baino gutxiago dituzten pertsonen batez besteko ekarpenak baino lau aldiz handiagoak direla. Portaera hori unibertsala da eta hiru lurralde fiskaletan gertatzen da.

4. Grafikoa. **Aurreikuspen sozial osagarriari egindako urteko ekarpena, ekarpen-egileen adinaren arabera. 2006. urtea**



1.7. – Ekarpenaren zenbatekoa sexuaren arabera

Gizonezkoek emakumezkoek baino ekarpen gehiago egiten dizkiote aurreikuspen sozial osagarriari. Gizonezkoen urteko batez besteko ekarpena % 20 handiago da. Gizonezkoen ekarpenaren zenbateko handiago hori koherentea da aurreikuspen sozial osagarriarekin zerikusia duten gainerako aldagaien portaerarekin, sexuagatiko diskriminazioa estaldura-indizean eta soldata-mailetan ere gertatzen baita.

4. Koadroa. **Aurreikuspen sozial osagarriari egindako urteko ekarpena (€). 2006. urtea**

Sexua	Urteko batez besteko ekarpena (€)			
	EAE	Araba	Bizkaia	Gipuzkoa
Emakumea	2.031	2.169	2.093	1.921
Gizona	2.485	2.690	2.549	2.350

2. – Metatutako ondarea

2.1. – *Per capita* ondarea

BASEetako aurreikuspen-planen bazkideek metatutako ondarea 13.496 euro *per capita* zen 2006. urtean. BASE bateko bazkide batek hainbat aurreikuspen-plan ezberdin eduki ditzakeenez, aurreikuspen plan osagarriko sisteman metatu duen ondarea handiagoa izango da. Kasu hori batez ere modalitate indibidualaren planetan gertatzen da; horrek, hein batean, aurreikuspen-plan bakoitzean metatutako zenbateko txikiagoa azaltzen du. 5. Koadroa.

5. Koadroa. Aurreikuspen-planetako kideen *per capita* ondarea. 2006. urtea

	<i>Per capita</i> ondarea. Euroak
Aurreikuspen-planak guztira	13.496
Plan indibidualak	9.729
Enplegu-planak:	21.688
- Prestazio definituko enplegu-planak	110.343
- Ekarpén definituko enplegu-planak	10.106

Plan indibidualen aurrean enplegu-planetako bazkideen ondarearen zenbateko handiagoaren arrazoi nagusia beste bat da; batez ere ezberdintasun horren arrazoia prestazio definituko planak dira. Prestazio definituko planetako bazkideei (enplegu planen barruan gutxiengoak) 110.106 euroko metatutako *per capita* ondare bat dagokie. Gainerako aurreikuspen-planetako bazkideen ondarea baino hamar aldiz handiagoak diren ondare horiek, indibidualak (9.729 €) nahiz ED enplegukoak (10.106 €) izan, alde batetik ezarpen zaharrago baten ondorioa dira, baina batez ere egiten dituzten ekarpenen kontingentzien eta zenbatekoaren estaldura handiago baten ondorioa dira. PD enplegu-planek gainerako planek baino babes handiago bat ematen dute, indibidualak nahiz ED enplegukoak izan.

6. Koadroa. Kideen banaketa, ondarearen zenbatekoaren arabera. 2006. urtea

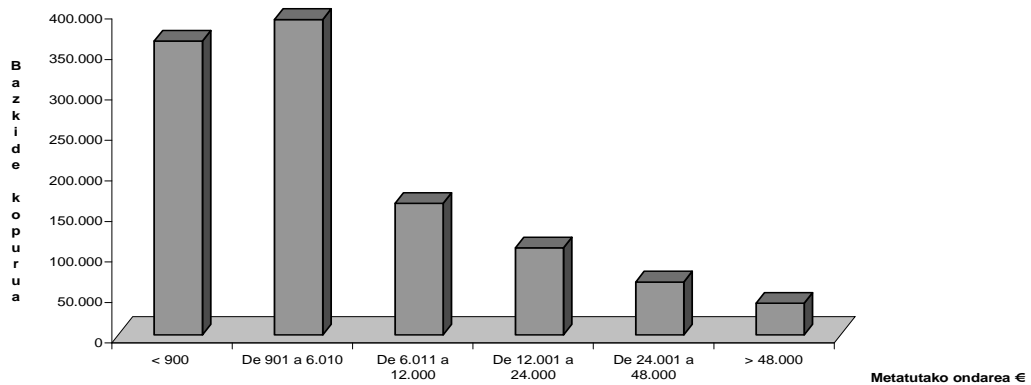
Ondarea.	Aurreikuspen-planak guztira	%	Plan indibidualak	%	Enplegu-planak eta elkartuak	%
900 euro baino gutxiago	362.842	32,2	214.809	26,7	148.033	45,8
901etik 6.010 eurora	389.620	34,6	283.958	35,3	105.662	32,7
6.011tik 12.000 eurora	162.392	14,4	124.908	15,5	37.484	11,6
12.011tik 24.000 eurora	107.688	9,5	93.439	11,6	14.249	4,4
24.011tik 48.000 eurora	65.514	5,8	57.457	7,1	8.057	2,5
48.000 euro baino gehiago	39.414	3,5	29.488	3,7	9.926	3,1
Ondare indibidualizatua duten bazkideak, guztira (*)	1.127.470	100	804.059	100	323.411	100

(*) Aurreikuspen-plan guztietako 1.200.995 bazkideei prestazio definituko enplegu-planetako bazkideak eta zehaztu gabe dauden beste bazkide batzuk kendu dizkiegu.

Metatutako ondarearen askitasun-maila baloratzeko, batez besteko ondarea ezagutzeaz gain, biztanleriaren banaketa ezagutu behar dugu, ondarearen zenbatekoaren arabera. Ekarpénen zenbatekoaren arabera, biztanleriaren banaketarekin gertatzen dena ikusi dugun bezala, batez besteko ondarea oso desorekatua da. 6. koadroan eta 5. grafikoan ikus daitekeen moduan, bazkideen gehiengoak oso urritzat kalifika daitekeen

ondare bat metatzen du; bazkideen % 81ak 12.000 euro baino gutxiagoko ondarea du, hau da, batez bestekoaren azpitik dagoen ondarea du. Berriz ere, ondare txikia duten bazkide askorekin eta ondare handia duten bazkide gutxirekin lortzen da batez bestekoa. Enplegu-planen kasuan, banaketa hori oraindik desorekatuagoa da; bazkideen % 90ak 12.000 euro baino gutxiagoko ondarea du. Enplegu-planek aurreikuspen sozial osagarria orokortzeko duten gaitasuna ez doa antzeko ahalmen batekin lagunduta, babes hori gutxienez ere nahikoa izateko.

5. Grafikoa. **Bazkideen banaketa, ondarearen zenbatekoaren arabera. 2006. urtea**



Hala ere, ondarearen nahikotasuna baloratzeko orduan kontuan hartu beharreko beste faktore bat dago; bazkideen batez besteko adina. Ez da gauza bera 12.000 euro metatuta edukitzea 65 urterekin, bizitza aktiboaren amaieran, edo 40 urterekin edukitzea, aurrezten jarraitzeko 25 urte geratzen direnean. Dena dela, BASEetako bazkideen batez besteko adina 46 urte ingurukoa da, hau da, BASEen batez besteko bazkideari 19 urte geratzen zaizkio ondarea metatzen jarraitzeko. Datu hori buruan dugula, nahiz eta gaur egungo *per capita* ondareko 3.496 euro horiek ondare eskasa diruditen, ez dira hain eskasak kontuan hartzen badugu 46 urterekin metatzen jarraitzeko urte dezente geratzen direla, eta oraindik ibilbidea berriz bideratzeko eta beharrezkotzat hartzen bada, ekarpenak areagotzeko denbora dagoela.

2.2. – Metatutako ondarearen orientazio inbertitzailea

Pentsioen amaierako zenbatekoa neurri handi batean honako asmatze honen mende dago; metatutako fondoan inbertsio-politikak errentagarritasunik handiena lortzea eta ahalik eta arriskurik txikiena uztartu behar ditu. Errentagarritasuna eta arriskua positiboki erlazionatuta daudenez gero, arriskua handiagoa den heinean errentagarritasuna handiagoa da, plan bakoitzeko bazkideen profilak zehaztuko du errentagarritasunaren eta arriskuaren konbinaziorik egokiena kasu bakoitzerako. Oro har onartuta dauden printzipio batzuk daude, eta printzipio horien arabera kotizazioko azken urteetan arriskurako esposizioak askoz txikiagoa izan behar du, errentagarritasun-

punturen bat galtzen bada ere, eta lehen urteetan errentagarritasun handiagoa bilatu behar da gehiago arriskatzten bada ere.

2.2.1. - Orientazio inbertitzailea aurreikuspen-planaren modalitatearen arabera

Beren bazkideen premia eta lehentasun ezberdinak bete ahal izateko, BASEek aurreikuspen-plan ugari eskaintzen dituzte arrisku-profil ezberdinekin. 7. Koadroa.

7. Koadroa. BASEen aurreikuspen-plan kopurua, orientazio inbertitzailearen arabera. 2006. urtea

Orientazio inbertitzailea	Plan indibidualak	Enplegu-planak	Plan elkartuak	Aurreikuspen-planak guztira
Bermatua	44	0	0	44
Errenta finkoa	85	105	12	202
Errenta aldakorra <%15	19	13	1	33
Errenta aldakorra %15-30	36	87	4	127
Errenta aldakorra %30-75	32	9	1	42
Errenta aldakorra %75-85	41	9	2	52
Guztizkoa	257	223	20	500

Aurreikuspen-planen orientazio inbertitzailea sailkatzeko hiru kategoria ezarriko ditugu; fondo bermatuetan, errenta finkoko aktiboetan eta errenta aldakorreko aktiboetan materializatutako ehunekoa, % 15 baino txikiagoa denean, inbertsio "kontserbadoreari" buruz ari gara, errenta aldakorreko aktiboek guztizkoaren % 15-75 ordeztzen dutenean "arrisku ertaineko" inbertsioei buruz eta errenta aldakorreko aktiboetan % 75etik gora egiten den inbertsioa, inbertsio "ausartzat" hartzen dugu.

BASE indibidualetako bazkideek plan mota bat edo beste mota bat hautatzeko aukera guztiak dituzte (enplegu-planak neurri txikiagoan); horrenbestez, plan mota bakoitzeko bazkide kopuruagatik pisuak, hein handi batean indibiduen aldeko arriskuaren pertzepzio indibiduala kontuan hartzen du, aurreikuspen-erakundeetako adituen erabaki arrazionalak baino gehiago.

8. Koadroa. Bazkide kopurua eta ehunekoa, planaren orientazio inbertitzailearen arabera. 2006. urtea

	Kontserbatzailea			Arrisku ertaina		Ausarta	Bazkideak guztira
	Bermatua	Errenta finkoa	Errenta aldakorra <% 15	Errenta aldakorra %15-30	Errenta aldakorra % 30-75	Errenta aldakorra % 75-85	
Plan indibidualak							
- Kopurua	55.312	176.880	254.272	177.925	106.919	58.361	829.669
- %	6,7	21,3	30,7	21,4	12,9	7,0	100
Enplegu-planak							
- Kopurua	0	53.725	3.123	309.119	212	322	366.501
- %	0	14,7	0,9	84,3	0,1	0,1	100
Plan Elkartuak							
- Kopurua	0	1.207	460	1.968	1.065	128	4.828
- %	0	25,0	9,6	40,8	22,1	2,6	100
Guztizkoa							
- Kopurua	55.312	231.812	257.855	489.012	108.196	58.811	1.200.998
- %	4,6	19,3	21,5	40,7	9,0	4,9	100

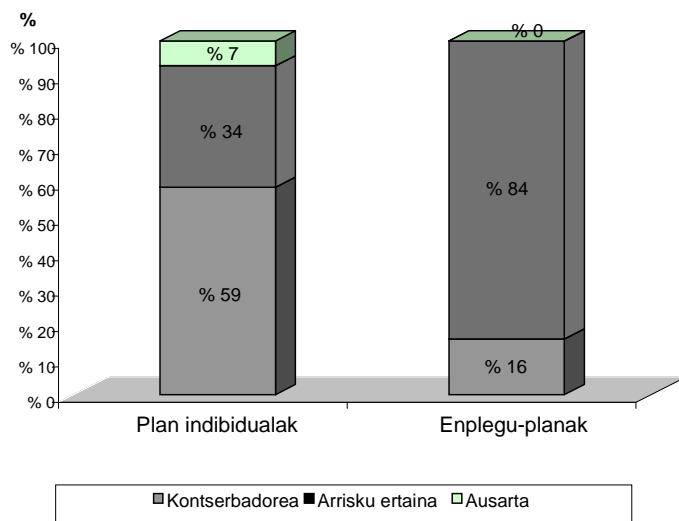
Horrenbestez, 8. koadroko emaitzak irizpide horien arabera aztertuz, BASEetako kideen artean nolabaiteko kontserbadorismoa ikus dezakegu metatutako ondarea

inbertitzeko garaian. BASEetako bazkideen % 45 orientazio inbertitzaile “kontserbadorea” duten aurreikuspen-planetan daude: plan bermatuak edo errenta aldakorrean % 15 baino gutxiago inbertitzen dutenak; % 50 beren fondoan % 15 eta 75 bitartean errenta aldakorrean inbertitzen duten “arrisku ertaineko” planetan daude, eta % 5 bakarrik daude errenta aldakorrean % 75 baino gehiago inbertitzen duten plan “ausartetan”. “Moda” plana, hau da, bazkide gehien dituen, errenta aldakorrean % 15 eta 30 bitartean inbertitzen duena da.

Inbertsioen kontserbadorismoa BASE indibidualetan handitu egiten da, non plan kontserbadoreek bazkideen % 59 barne hartzen dituzten, eta “moda” orientazio inbertitzailea, hau da, gehien aukeratzen dena, % 15etik beherako errenta aldakorreko inbertsioa egiten duena da. Norbanakoek beren fondoan orientazio inbertitzailea aukeratu dezaketenean, aurreikuspen-plan indibidualen kasuan bezala, “arriskuarekiko beldurra” gehiegizkoa da, eta hori errentagarritasunaren kaltetan doa. Indibiduoek duten arriskuarekiko gehiegizko beldur horri hobeto egiten zaio aurre inbertsioa “arrisku ertaineko” aktiboetan kontzentratuagoa dagoen enplegu-planetan. Enplegu-planetako kideen arteko “moda” plana errenta aldakorrean % 15-30 inguru inbertitzen duena da.

Beste aldetik, inbertsio arriskutsuen aukera hautatzen dutenak, bakarrik bazkide guztien % 5a, ia horiek guztiak plan indibidualen bazkideen artean aurkitzen dira. Ildo horretatik, plan indibidualen modalitateak bi portaera muturrekoenak hartzen ditu barnean: gehiengoaren gehiegizko kontserbadorismoa eta gehien arriskatzen duen gutxiengoa.

6. Grafikoa. Bazkideen banaketa, orientazio inbertitzailearen eta planaren modalitatearen arabera. 2006. urtea



2.2.2. – Orientazio inbertitzailea kideen adinaren arabera

Irizpide orokor gisa, inbertsio motetan ezberdintasunen bat egon behar da bazkideen adinaren arabera, geroz eta gazteago orduan eta ausartago, geroz eta zaharrago orduan eta ziurrago. Erretiratzeko adina hurbiltzen den adinean, inbertsioak ziurragoak izan behar dute, nahiz eta errentagarritasun handiagoa duten aukerak galtzeari esker izan, arriskuak metatutako kapital guztiari eragiten baitio; hala ere, gaztetan metatzeko urte asko geratzen dira eta arriskatzeko kapitala txikiagoa da, inbertitzeko garaian irizpide nagusia errentagarritasun handiagoen bilaketa izan behar du.

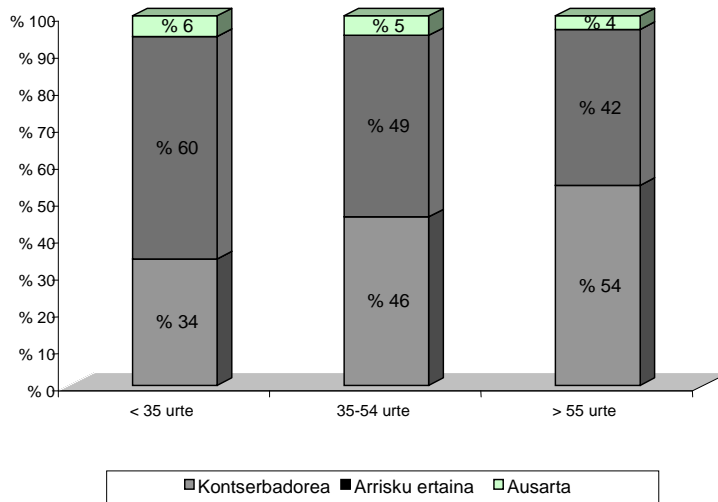
9. Koadroa. Bazkide kopurua, adinaren eta planaren orientazio inbertitzailearen arabera. 2006. urtea

	Kontserbatzailea			Arrisku ertaina		Ausarta	Bazkideak guztira
	Bermatua	Errenta finkoa	Errenta aldakorra <% 15	Errenta aldakorra %15-30	Errenta aldakorra % 30-75	Errenta aldakorra % 75-85	
< 35 urte							
- Kopurua	5.241	41.574	40.415	132.378	21.055	14.072	254.735
- %	2,1	16,3	15,9	52,0	8,3	5,5	100
35-44 urte							
- Kopurua	11.933	55.077	70.607	124.936	33.861	17.765	314.179
- %	3,8	17,5	22,5	39,8	10,8	5,6	100
45-54 urte							
- Kopurua	19.528	60.553	73.768	125.495	29.919	15.785	325.048
- %	6,0	18,6	22,7	38,6	9,2	4,8	100
55-64 urte							
- Kopurua	14.263	49.191	55.330	78.024	18.124	8.913	223.845
- %	6,3	22,0	24,7	34,9	8,1	4,0	100
> 64 urte							
- Kopurua	4.345	25.397	17.726	28.106	5.209	2.272	83.055
- %	5,2	30,6	21,3	33,8	6,3	2,7	100
Daturik ez	2	20	9	73	28	4	136
Guztizkoa							
- Kopurua	55.312	231.812	257.855	489.012	108.196	58.811	1.200.998
- %	4,6	19,3	21,5	40,7	9,0	4,9	100

9. koadroari eta 7. grafikoari begirada bat emanaz gero, honako hau ikus dezakegu: kontserbatzailetzat hartu dugun inbertsioa, zehazki errenta finkoko inbertsioa, hazi egiten dela bazkidearen adinak aurrera egin ahala. 35 urte baino gutxiago dituztenek beren fondoek % 16a errenta finkoan dute inbertituta, 64 urte baino gehiago dituztenen artean ehuneko hori % 31raino hezten den bitartean.

Hala ere, ezin da baieztatu gazteen inbertsioek profil egokia dutenik, errentagarritasun handiago bat bilatzen bere gain hartzen duten arriskuari dagokionez, ez baita logikoa 35 urte baino gutxiago dituztenek beren ondarearen % 35a inbertsio kontserbatzaileetan inbertitzea eta ehuneko hori % 86raino iristea, aktiboetan inbertitutakoa errenta aldakorra % 30eraino iristen ez den tokian barne hartzen badugu. Ildo horretatik, ez da 55 urtetik gorako biztanleriaren portaera inbertitzailetik gehiegi bereizten. Biztanle horiek aktiboetan inbertituta daukaten ondarea handiagoa da, baina ez bestena baino askoz handiagoa (% 96); kasu horretan, errenta aldakorra ez da % 30era iristen. 7. Grafikoa

7. Grafikoa. **Bazkideen orientazio inbertitzailea adinaren arabera. 2006. urtea**

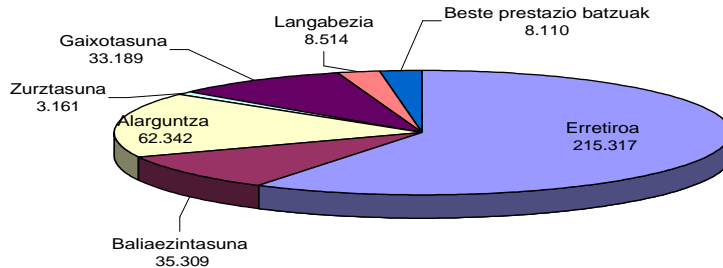


Biztanleria gazteenaren fondo-esleipen hori ez da eraginkorra ez delako bereizten gazteen eta helduen orientazio inbertitzailea. Zehazki, 35 urtetik beherako bazkideen % 5,5ak bakarrik hautatu ditu arrisku handieneko aurreikuspen-planak, non errenta aldakorrek aktiboen % 75etik gorako garrantzia duen. Helduen kasuen logikoa denak ez du batere logikarik gazteen kasuan, inbertitzeko kontserbadorismoarekin azken kapital nahikoa lortzea ahalbidetuko duen beharrezko errentagarritasuna sakrifikatzen baitute.

3. – Prestazioen zenbatekoa

BASEek ematen dituzten prestazioak, batez ere Gizarte Segurantzarekiko osagarriak diren pentsio osagarriak dira. Erretiro, baliaezintasun, alarguntza eta zuztasunagatiko pentsioak. 2006. urtean BASEen gastuen % 86a ordeztu zuten, gaixotasunagatiko prestazioak (AE) eta iraupen luzeko langabeziak, % 9 eta % 2 izan ziren bitartean, hurrenez hurren.

8. Grafikoa. **BASEen prestazioen gastua. 2006. urtea.** Milaka €-tan



BASEek pentsiotan ordaindutako 316 milioi euro horiek Euskal Autonomia Erkidegoko pentsioen gastuen % 6 izan ziren 2006. urtean. BASEek euskal herritarren heren bat inguru estaltzen dutenez eta Gizarte Segurantzak, aldiz, biztanleria osoa, estaldura-berdintasunean ehuneko hori % 18 izango da gutxi gorabehera. Zifra horrek BASEetako pentsio pribatuen osagarritasun-maila ondo adierazten du BASEetako kide diren biztanleriarentzako Gizarte Segurantzaren pentsio publikoen gainean.

3.1. - Batez besteko pentsioa

Hala ere, BASEen pentsioen batez besteko zenbatekoa aurreko urtean kontzeptu horrengatik ordaindutakoaren eta jasotzaile kopuruaren arteko zatidura gisa kalkulatu badugu honako hau ikus dezakegu: batez besteko pentsioaren ehuneko askoz ere handiagoa da Gizarte Segurantzaren batez besteko pentsioarekin alderatzen badugu. 2006. urtean (10. koadroa) BASEek emandako urteko batez besteko pentsioa urteko 8.053 eurotara iritsi zen, 14 pagatan banatuta hileko 575 euroko pentsioa, alegia. Zenbateko ona pentsio publikoaren osagarri gisa, izan ere, Gizarte Segurantzaren batez besteko pentsioaren (836 euro) % 68,8 baita.

Pentsio pribatuen osagarritasun-mailako itxurazko kontraesan horrek (% 69 eta % 18) honako azalpen hau du; pentsio publikoak biziartekoak dira eta ia pentsio pribatu guztiak aldi baterakoak dira, iraupen ezberdinetako ordainketa bakarren eta finantza-errenten nahasketa bat. Pentsioaren urteko zenbatekoari dagokionez, ez da gauza bera prestazioa ordaintzeko momentuan metatutako kapitala 5 urtetan edo 15 urtetan kobratzea. Jakina, lehenengo kasuan urteko pentsioa hirukoitza izango da.

10. Koadroa **BASEetako prestazioen urteko batez bestekoaren zenbatekoa. 2006. urtea.**
Euroak

Prestazioak	BASE indibidualak	Enpleguko BASEak eta BASE elkartuak	BASEak guztira
• Erretiroa	7.728	9.586	8.888
• Baliaezintasuna	5.782	7.252	6.769
• Alarguntza	6.737	6.738	6.737
• Zurztasuna	5.973	5.474	5.615
Pentsioak, guztira	7.249	8.507	8.053
• Gaixotasuna	5.887	1.482	1.494
• Langabezia	2.516	5.243	3.262

Enpleguko BASEek BASE indibidualak baino prestazio altuagoak ematen dituzte. Eta enpleguko BASEen barruan prestazio definituko planak dira pentsio altuenak ematen dituztenak; urtean 10.224 euroko batez besteko pentsioa. Hori azpimarragarriagoa da, PD planek biziarteko pentsioak ematen baitituzte. ED planek, aldiz, aldi baterako prestazioak ematen dituzte.

Pentsio motari dagokionez, pentsio altuenak erretiroagatikoak dira Gizarte Segurantzaren sisteman gertatzen denarekin aldentuta. Gizarte Segurantzaren sisteman zenbateko altuena duten pentsioak baliaezintasunagatikoak dira.

3.2. – Kobratzeko modua: ordainketa bakarra, finantza-errentak eta biziarteko errentak.

Ekarpen definituko sistemetan prestazioa kausatzeko unean metatutako kapitala ordainketa bakar baten bitartez, errenta moduan edo modu mistoan jaso daiteke. Sistemaren babes-jardunaren eraginkortasunerako egokiena da errenta moduan jasotzea, ahal izanez gero biziarteko errentan, prestazio publikoaren osagarri gisa.

11. Koadroa. **Prestazioak kobratzeko modua. Prestazio kopurua. 2006. urtea**

Kobratzeko modua	BASE indibidualak	Enpleguko BASEak	BASE elkartuak	BASEak guztira
Kapital moduan	59,39	12,21	24,55	30,41
Errenta moduan	39,50	87,75	66,29	69,05
Modu mistoan	1,11	0,03	9,15	0,54
GUZTIZKOA	100	100	100	100

2006. urtean kobratutako prestazio gehienak errenta moduan kobratu ziren (% 69), baina desberdintasun handi batekin, planaren modalitatearen arabera, plan indibidualen kasuan, gehiengoa (% 59) ordainketa bakarrak izan baitziren. Enplegu-planetan kontrakoa gertatzen da; % 88a errenta moduan kobratu ziren eta bakarrik % 12a kapital moduan.

Ordainketa bakarrak urtebetez bakarrik kontabilizatzen direnez eta errenta moduko ordainketak, berriz, errentak irauten dituen urteak adina aldiz kontabilizatzen

direnez, ordainketa bakarren garrantzia 11. koadroan azaltzen den garrantzia baino askoz handiagoa da, baldin eta pentsioa sortzen denean kobratzeko sistemaren modalitate bat edo beste bat aukeratzaren duten pertsonen ehunekoak zein den jakin.

Kopurua beharrezan ikusten duguna prestazioen gastua bada, sistema indibidualaren eta enpleguko sistemaren arteko ezberdintasunak handiagotu egiten dira. 12. Koadroa. Plan indibidualetan ordainketa bakarren garrantzia % 85era iristen da, enplegu-planetan kontrakoa gertatzen den bitartean; % 85a errenta moduan kobratzen da.

12. Koadroa. **Prestazioak kobratzeko modua. Prestazioen gastua. 2006. urtea**

	BASE indibidualak		Enpleguko BASEak		BASE elkartuak		BASEak guztira	
	Euroak	%	Euroak	%	Euroak	%	Euroak	%
Kapital moduan	108.521.577	85,4	32.306.872	15,1	1.992.422	39,6	142.820.872	41,3
Errenta moduan	16.861.716	13,3	181.059.590	84,8	2.467.302	49,0	200.388.608	58,0
Modu mistoan	1.714.356	1,3	102.165	0,1	573.284	11,4	2.389.805	0,7
GUZTIZKOA	127.097.649	100	213.468.628	100	5.033.008	100	345.599.285	100

Horrek bere logika du, enpleguko modalitatearen barruan prestazio definituko aurreikuspen-planak baitaude; horien pentsioak biziartekoak dira. Ekarpenei definituko sistemetak pentsioak oso gutxitan izaten dira biziartekoak, biztanleriak ikusten duelako garestia dela kapitala bat biziarteko errenta bihurtzea. Kasu askotan, gainera, metatutako kapitala txikia denez (ez du kapitala aldatzea gomendatzen) biziarteko errentak oso txikiak izango lirarteke.

Hala ere, definitutako prestazioen planen garrantzi handia kontuan hartuta, biziarteko pentsioek garrantzi handia lortzen dute enpleguko euskal BASEetan. Enpleguko BASEen pentsio guztietatik, % 60,4 PD planen kargurako pentsio biziartekoak dira eta biziarteko pentsioetan ordaindutakoaren zenbatekoa (152.711.351) enplegu-planek pentsioetan guztira ordaindutakoaren % 73 da.

Modalitate guztietako BASE guztiekin erlazionatuta, biziarteko pentsioek pentsio kopuruaren % 38,1 ordeztzen dute eta pentsiotan ordaindutakoaren zenbatekoaren % 48,3.

III. – ESKUBIDE MOBILIZAZIOA ETA ITZULKETA.

1. - Eskubide-mobilizazioa

BASEetako bazkideek erakunde batean metatuta dituzten eskubideak beste erakunde batera mobilizatzeko aukera dute, errentagarritasun handiagoa eta tratu hobea bilatzeko. Gaur egungo araudiarekin, plan indibidualen kasuan mobilizazioa askatasun osoz egin daiteke, eta enplegu-planen kasuan hainbat baldintza betez. Hala ere, 2006an posible zen BASEek beren estatutuetan 10 urteko antzinatasunaren baldintza ezartzea eskubideak mobilizatu ahal izateko. Araudiaren aldaketak bazkideen alde egiten duten BASEen arteko lehia areagotzea lortu nahi du.

BASEen artean mobilizatutako eskubideen zenbatekoa 2006an 316 milioi euro izan zen. Ia mobilizazio guztiak sistema indibidualean gertatu ziren. Mobilizatutako baliabideak BASE indibidualetatik gehitutako ondarearen % 3,8 ziren, bildutako kuoten heren bat eta ia ekitaldian ordaindutako prestazioen hirukoitza.

1. Koadroa. Eskubideen lekualdatzeen edo mobilizazioaren kopurua eta zenbatekoa. 2006. urtea

	Plan indibidualak	Enplegu-planak	Plan elkartuak	Aurreikuspen-planak guztira
Lekualdaketa kopurua	26.492	284	29	26.805
Lekualdaketen zenbatekoa (€)	308.987.942	4.947.021	2.416.890	316.351.853

Eskubide-mobilizazioaren zenbateko horrek jakinarazten duen BASEen artean dagoen lehia handia edo txikia ote den baloratu ahal izateko, beste eremu batzuetan gertatzen denarekin konparatu beharko dugu, adibidez Espainiako fondoetan eta planetan gertatzen denarekin. 2006. urtean pentsio-planen artean finkatutako eskubideen

mobilizazioa, Aseguruen eta Pentsio Fondoen Zuzendaritza Nagusiaren arabera, haien ondarearen % 11,1ekoa zen. Euskal BASEen % 3,8 baino ehuneko askoz handiagoa.

2. - Eskubide-itzulketak

BASEen araudiak aukera ematen du metatutako eskubideak osorik edo horien zati bat kobratzeko lehen ekarpenetik 10 urte igarotzen direnean. BASE indibidual guztiek eskubide hori barne hartzen dute beren estatutuetan, eta enplegukoek normalki ez. Esan dezakegu BASEak estaltzen dituen kontingentziaren batean erori baino lehen metatutako eskubideak berreskuratzen dituzten pertsonen kopurua sistemaren aurreikuspen-helburuaren betetze-mailaren adierazle ona dela, eta ez da beste helburu batzuekin erabiltzen, adibidez finantzei eta zergei lotuta.

2. Koadroa. Erreskateen kopurua eta zenbatekoa. 2006. urtea

	Plan indibidualak	Enplegu-planak	Plan elkartuak	Aurreikuspen-planak guztira
Erreskate kopurua	12.706	112	39	12.857
Erreskateen zenbatekoa(€)	142.108.181	6.206.528	1.653.610	149.968.319

Eskubide-itzulketak edo erreskate guztien praktika sistema indibidualean gertatzen da. Eskubideak itzultzeko eskatu zuten 12.706 bazkideak plan indibidualetako bazkideen guztizkoaren % 1,5 ziren (bikoiztasun-maila bera suposatuz itzulketetan eta bazkideetan). Hala eta guztiz ere, aurreikuspen-sistemarekiko leialtasun-maila behar bezala neurtzeko itzulketen kopurua eta itzulketarako eskubidea duten, hau da, sisteman gutxienez 10 urte daramatzaten bazkideen kopurua konparatu behar ditugu. Ez dakigu zifra zehatza zein den; 100.000 eta 200.000 artean dago. Emaizta gisa esan daiteke eskubidea duten % 5 eta 10 bitartean beren metatutako eskubideak kobratu dituztela kontingentziaren bat bete edo gertatu baino lehen.

Prestazioren bat sortu aurretik metatutako eskubideak osorik edo zati batean itzultzeagatik erretiratutako guztizko zenbatekoa 150 milioi euro izan zen. BASE indibidualen kasuan, urteko despoltsapen guztien zati oso handi bat da. Izan ere, BASE indibidualek 2006. urtean erreskateengatik ordaindutakoa prestazioetan ordaindutakoa baino gehiago izan zen: % 24,6 gehiago. 2006. urtean BASE indibidualek alde aurretik itzultitako dirua beren ondarearen % 1 zen, sartutako kuoten % 8,6 eta urte horretan ordaindutako prestazioen % 69. Gertakari hori baloratzeko bi modu oso ezberdin egon daitezke: urtean sartutako diruaren % 16 bakarrik erretiratzen da edo BASEek gehiago ordaintzen dute erreskateengatik prestazioengatik baino.

Behin betiko edo aldi baterako erreskateen batez besteko zenbatekoa 11.665 euro izan zen. BASEek urte horretan ordaindutako 8.053 euroko batez besteko pentsioaren zenbatekoa baino zenbateko handiagoa.

IV. - BABESAREN MODALITATEA: AURREIKUSPEN PLANAK

1. – Plan indibidualak, enpleguak eta elkartuak.

Aurreko kapituluetan, biztanleria babestuari edo babesaren intentsitateari buruz hitz egin dugunean aurreikuspen-plan modalitate desberdinen garrantzia ikusi badugu ere, kapitulu honetan dimentsio guztiak laburbilduko ditugu aurreikuspen sozial osagarriak eskaintzen dituen babes-modalitate desberdinek Euskadin duten garrantziaren ikuspegi integratuagoa egiteko.

Aurreikuspen-plan indibidualak babes-modalitaterik orokorrena dira euskal biztanleen artean, batez ere elkartutako lagun kopurua ikusita, guztizkoaren % 69. 1. koadroa. Hala eta guztiz ere, modalitate indibidualaren garrantzia txikiagotu egiten da beste aldagai batzuk kontuan hartzen baditugu, batez ere babes-intentsitatearekin zerikusia dutenak. Zehazki, garrantzia % 64ra gutxitzen da kudeatzen dituzten sarrerak kontuan hartzen baditugu, eta % 31ra prestazioetan egiten duten gastua kontuan hartzen badugu. Beren babes-ahalmena neurtzeko aldagai garrantzitsuen gisa haiek kudeatzen duten ondarea hartzen badugu, orduan plan indibidualak aurreikuspen sozial osagarriko sistemaren % 50era iristen dira.

Aurreko ataletan adierazi den bezala, modalitate baten magnitude desberdinen arteko diferentzia horien arrazoia metodologiari lotutako bi gairen ondorio dira: i) aurreikuspen-plan batera baino gehiago elkartzeagatiko bikoiztasunek BASE indibidualak benetako bazkide kopurua handitzen dute, eta ii) prestazioa ordainketa bakarrean edo aldi baterako finantza-errentetan kobratzeko modua, BASE indibidualen onuradunen benetako kopurua murrizten baitu enpleguarekin alderatuta.

1. koadroa. **Aurreikuspen-planen magnitude nagusiak, modalitatearen arabera. 2006. urtea**

	Plan individualak	Enplegu-planak	Plan elkartuak	Guztira. Aurreikuspen-planak
Kideak				
--Kopurua	829.668	366.499	4.828	1.200.995
--%	69,1	30,5	0,4	100
Ekarpenak				
--Kopurua	472.666	270.762	3.571	746.999
--%	63,3	36,2	0,5	100
Prestazioak				
--Kopurua	16.580	47.632	411	64.623
--%	25,7	73,7	0,6	100
Ekarpenak				
--Sarrerak (milako €)	900.701	477.223	13.263	1.391.187
--%	64,7	34,3	1,0	100
Prestazioak				
--Gastuak (milako €)	113.714	248.058	4.170	365.942
--%	31,1	67,8	1,1	100
Ondarea				
--Zenbatekoa (milako €)	8.071.820	7.948.751	188.482	16.209.053
--%	49,8	49,0	1,2	100

Arrazoi horiengatik, enplegu modalitateak aurreikuspen sozial osagarriko sistemaren barruan garrantzi erlatibo handiagoa du bazkide kopuruaren arabera ordezkatzeko duen % 30ak baino, eta garrantzi txikiagoa prestazio kopuruaren arabera ordezkatzeko duen % 74ak baino. Enplegu aurreikuspen-planek BASEei egindako ekarpenen % 34 jasotzen dute, prestazio-gastuen % 68 ordaintzen dute, eta horien ondarea BASEen guztizko ondarearen % 49ra iristen da.

2. koadroa. **Enplegu aurreikuspen-planetako magnitude nagusiak, eremuaren arabera. 2006. urtea**

	Plan sektorialak	Enpresa Planak	Adm. Publikoaren Planak	Guztira. Enplegu-planak
Kideak				
--Kopurua	228.425	41.796	96.278	366.499
--%	62,3	11,4	26,3	100
Ekarpenak				
--Kopurua	159.011	21.340	90.411	270.762
--%	33,4	7,9	58,7	100
Prestazioak				
--Kopurua	33.73	10.473	4.086	47.632
--%	69,4	22,0	8,6	100
Ekarpenak				
--Sarrerak (milako €)	340.056	67.765	69.402	477.223
--%	71,3	14,2	14,5	100
Prestazioak				
--Gastuak (milako €)	122.093	110.657	15.308	248.058
--%	49,2	44,6	6,2	100
Ondarea				
--Zenbatekoa (milako €)	4.333.533	2.960.625	654.593	7.948.751
--%	54,5	37,3	8,2	100

Enplegu-modalitatearen barruan bazkide gehienak jardun-eremu sektoriala duten aurreikuspen-planetan daude, hau da, enpresa-multzo bat barne hartzen duten planetan; enplegu-planen bazkideen % 63 daude barne hartuta, kuoten % 71 jasotzen dute eta ondarearen % 55 daukate. 2. koadroa. Enpresaren jardun-arloko planek bazkideen % 11 bakarrik izan arren ondarearen % 37 daukate, eta Administrazio Publikoko langileen planek bazkideen % 26 barne hartzen dute eta, horiek duela gutxi sortu direnez gero, enplegu-planen guztizko ondarearen % 8 besterik ez daukate.

2. – Ekarpen Definituko Planak eta Prestazio Definituko Planak

Aurreikuspen sozial osagarriaren euskal sisteman enplegu-plan gehienak ekarpen definituko planak dira: 172 plan EDkoak dira eta 51 plan PDkoak. EDko planen nagusitasuna are argiago geratzen da planen bazkide kopurua hartzen badugu kontuan. Hirugarren koadroan ikus dezakegu enplegu-planetako bazkideen % 87k ekarpen definituko plan bat dutela eta % 13k bakarrik dutela prestazio definituko plan bat.

3. koadroa. Ekarpen Definituko eta Prestazio Definituko planak. Kide kopurua. 2006. urtea

Kide kopurua	EDko planak	PDko planak	Enplegu-planak guztira
Aktibo ekarpen egileak	241.920	28.842	270.762
%	89,3	10,7	100
Pasibo hartzaileak	6.190	19.363	25.553
%	24,2	75,8	100
Etenduran	70.002	182	70.184
%	99,7	0,3	100
Bazkideak Guztira	318.112	48.387	366.499
%	86,8	13,2	100

Hala eta guztiz ere deigarria da proportzio hori alderantzikatu egiten da prestazioak jasotzen dituzten bazkideen kopuruari buruz ari garenean. Kasu horretan PDko planek guztizkoaren % 76 daukate. Hori kontabilitate-irudikeria da, PDko planetako prestazio gehienak biziartekoak direlako eta EDko planetakoak aldi baterakoak edo ordainketa bakarrekoak direlako. Ildo horretan, modalitate bakoitzaren garrantzia adierazten duen aldagaia ekarpenak egiten dituzten bazkideen kopurua da, eta hor EDko planetako bazkideen proportzioa enplegu-planetako bazkideen guztizkoaren % 89 da.

Bi babes-modalitateen arteko diferentzia garrantzitsu bat beren ahalmen edo intentsitate babeslea da. Euskal Autonomia Erkidegoaren kasuan, PDko planek EDko planek baino babes-ahalmen askoz handiagoa dute. PDko planen ekarpen handiagoa egiten dute batez bestekoari dagokionez, ondare gehiago dute *per capita* eta prestazio handiagoak eta iraupen luzeagokoak kobratzen dituzte. 4 zenbakidun koadroan PDko planak bakarrik dituzten BASEen batez besteko zenbaterakoak enplegu-planen guztizkoaren batez besteko zenbaterakoekin konparatzen ditugu, eta ikus daiteke kasu guztietan handiagoak direla.

4. koadroa. Ekarpen Definituko eta Prestazio Definituko enplegu-planak. batez besteko zenbatekoak. 2006. urtea

	PDko planak	Enplegu-planak guztira
Batez besteko ekarpena. (€)	10.019	1.763
Batez besteko ondarea (€)	110.343	21.688
Batez besteko pentsioa (€)	10.224	8.473

V.– ERAKUNDE BABESLEAK. BASEak ETA BEREN DIMENTSIO EKONOMIKOA

1. – BASEak: kopurua eta tamaina.

1.1. – BASE kopurua

2006. urtean, borondatezko aurreikuspen sozialaren alorreko 186 BASE zeuden Euskadin. BASEen barruan lehendabizi bi talde handi bereiz ditzakegu: Gizarte Segurantzaren prestazioren baten osagarri gisako prestazioak ematen dituztenak: 96 erakunde; eta beste arrisku mota batzuk estaltzen dituztenak (suteak, ehorzketak, laguntza sanitarioa eta bestelakoak), 90 erakunde. 1. koadroa.

Prestazio osagarriak ematen dituzten BASEen kolektiboaren barruan, txosten honetan aztertzen direnak, horien banaketa modalitatearen arabera honako hau da: 44 BASE enpleguak dira, 46 indibidualak eta 6 elkartuak. Enpleguak 44 BASEen artean, 40k jardun-eremu gisa enpresa duten aurreikuspen-planak barne hartzen dituzte, 2 sektorialak dira, hau da, horien aurreikuspen-planek enpresa-multzo bat barne hartzen dute (kooperatiba-enpresak kasu batean eta Gipuzkoan hitzarmen probintzial jakin batzuetan barne hartuta daudenak, beste kasuan). Azkenik, 2 BASE daude sektore publikoko langileentzat: bat Euskal Autonomia Erkidegoko Administrazio Orokorreko langileentzat eta bestea Toki Administrazioaren langileentzat.

1. koadroa.- **BASE kopurua, modalitatearen arabera. 2006. urtea**

BASE			
Indibidualak			46
Enplegua			44
- Sektorialak	2		
- Enpresa	40		
- Sektore Publikoa	2		
Elkartuak			6
Gizarte Segurantzaren osagarri diren BASEak guztira			96
Suteak			38
Ehorzketak			31
Beste batzuk			21
BASEak guztira			186

1.2. – BASEen dimentsioa

1.2.1. Tamaina, kide kopuruaren arabera.

Gizarte Segurantzarenaz bestelako prestazio osagarriak ematen dituzten 96 BASEen kolektiboa hartzen badugu, BASE bakoitzeko bazkideen batez bestekoa 2006. urtean 11.507 bazkidekoa zen, 16.066koa BASE indibidualen kasuan eta 7.312koa enpleguko en eta elkartuen kasuan. BASE indibidualen tamaina enpleguko enaren bikoitza da.

Baina nahiko handiak diren neurri horiek “minifundismo” handia ezkututzen dute BASEen kolektiboan, batez ere enpleguko BASEen artean. Enpleguko BASE gehienek, % 63k, 1.000 bazkide baino gutxiago dituzte, eta 5 erakundek bakarrik dituzte 5.000 bazkide baino gehiago. 2. koadroa. Indibidualen artean tamainaren arazo hori ez da hain larria, izan ere, BASE indibidualen % 28k bakarrik dituzte 1.000 bazkide baino gutxiago, eta % 20ra iristen dira 25.000 baino gehiago dituztenak.

2. koadroa. **BASEen tamaina, kide kopuruaren arabera. 2006. urtea**

Bazkide kopurua	Enpleguko BASEak				BASE indibidualak	BASE elkartuak	BASEak guztira
	S. Publikoa	Arlokakoa	Enpresa	Enplegua Guztira			
<250			14	14	8	2	24
250-1.000			14	14	5	2	21
1.001-5.000			11	11	17	2	30
5.001-25.000	1		1	2	7		9
>25.000	1	2		3	9		12
	2	2	40	44	46	6	96

1.2.2. BASEen tamaina, beren ondarearen arabera

BASE baten batez besteko ondarea 2006. urtean 169 milioi euro zen Ondarearen irizpidearekin ez dago ia tamaina-diferentziarik enplegu-erakundeen eta erakunde indibidualen artean, batez besteko ondarea oso antzekoa dutelako. Laburbilduz, BASE indibidualek enplegukoek baino bazkide kopuru bikoitza dute, baina ondarea oso antzekoa.

3. Koadroa. BASEen tamaina, beren ondarearen arabera 2006. urtea

Ondarea. Milioi €	Enpleguko BASEak				BASE indibidualak	BASE elkartuak	BASEak guztira
	S. Publikoa	Sektoriala	Enpresa	Enplegua Guztira			
<10			23	23	13	3	39
10-150	1		11	12	22	3	37
151-300			3	3	4		7
>300	1	2	3	6	7		13
	2	2	40	44	46	6	96

Tamaina bazkide kopuruaren arabera aztertu dugunean bezala, BASEen ondarea aztertzen dugunean ere aipatutako minifundismoa aurkitzen dugu: neurri txikiko erakunde askok, BASEen % 80k, batez bestekoaren azpiko ondarea dute, eta neurri handiko gutxi daude. Eta berdin gertatzen da enpleguko BASEetan nahiz indibidualetan.

Erakunde gutxitan dagoen kontzentrazio-maila handi hori, egiten dituen jardueretan eskala-ekonomia garrantzitsuak dituen sektore baten adierazgarria da: finantzarioak eta epe luzerako aurrezkikoak, mundu osoan pentsio-fondoek tamainak egiaztatzen duen bezala.

2.- BASEen sektorearen dimentsio ekonomikoa

2.1.- BASEen garrantzia euskal ekonomian

BASEen garrantzi makroekonomikoa nabarmendu egiten da kudeatzen dituzten aktiboek bolumenari erreparatzen diogunean. Finantza-sisteman garrantzi handia duten herrialde askotan pentsio-fondoekin gertatzen den bezala –izan ere, pentsio-fondo handien kasuan paper garrantzitsua betetzen dute nazioarteko finantza-merkatuetan–, BASEek kudeatutako ondarea garrantzitsua da errenta nazionalaren terminotan, euskal BPGren % 26,2 baita.

BASEen garrantzia gutxitu egiten da ekarpenen ondoriozko sarrera arruntak kontuan hartzen ditugunean (BPGren % 2,3), edo prestaziotan egindako gastua (BPGren % 0,6). 4. Koadroa. Magnitude horiek testuinguruan jartzeko eta esanahi handiagoa emateko, komeni da sarrerekin eta gastuekin konparatzea, osatu nahi duen Gizarte

Segurantzako sistema publikoaren kontzeptu berdinekin. Kasu horretan BASEei egindako ekarpenak Euskal Herrian Gizarte Segurantzagatiko kotizazio sozialengatik sartutakoaren % 26,8 dira. Hala eta guztiz ere, ehuneko askoz txikiagoa da bi sistemek ematen dituzten prestazioak direnean, izan ere, orduan BASEen sistema pribatuak Gizarte Segurantzaren sistema publikoaren % 6,3 bakarrik hartzen baitu.

4. koadroa. **BASEen sektorearen dimentsio ekonomikoa. 2006. urtea**

2006. urtea	Milako eurotan	BPG %-a	Giz. Seg. %-a
Ekarpenak BASEei	1.391.187	2,3	26,8
BASEen prestazioak	365.942	0,6	6,3
BASEen ondarea	16.209.053	26,2	

Babes sozialerako sarrera eta gastuetan BASEek betetzen duten zereginen hain diferentzia handi hori bi azalpen posibleren arabera interpreta daiteke; bat, sistema pribatua sistema publikoa baino askoz gazteagoa edo ez hain heldua dela, eta bi: sistema pribatuko sarrera asko ez dira prestazio sozial bihurtzen beren helburuari aplikatu baino lehen erreskatatzen direlako.

2.2. – BASEen aktiboen egitura

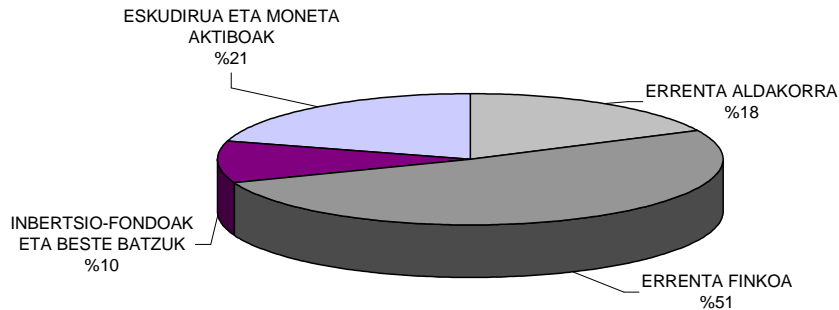
1. eranskinean aurkezten den BASEen balantze gehituak xehapen handiz jasotze du BASEetako bazkideen fondo metatuak zein ondare eta inbertsiotan gauzatuta dauden. 5. koadroan aktibo horiek mota handien arabera taldekatuta agertzen dira, laburbilduta. (Zifra horiek BASE guztiei dagozkie, ez soilik Gizarte Segurantzaren osagarriari. Hala eta guztiz ere, diferentzia milatik batekoa baino txikiagoa da, gainerako BASEen aktiboak 12 milioi euro besterik ez baitira 16.222 milioiko guztizko baten barruan).

5. koadroa. **BASEen aktiboen egitura. 2006. urtea**

	Milioi euro
Errenta finkoko aktiboak	8.373,37
Errenta aldakorreko aktiboak	2.864,46
Inbertsio-fondoak eta beste batzuk	1.632,44
Eskudirua eta moneta-aktiboak	3.351,54
Finantza-aktiboak, guztira	16.221,81

Fondoak inbertitzeko garaian, BASEen ondarearen erdia errenta finkoko finantza-aktibotan gauzatzen da, % 51 hain zuzen ere. Ondoren errenta aldakorreko aktiboak daude % 18ekin, eta diruzaintza eta moneta-aktiboak % 21ekin, eta neurri txikiagoan inbertsio-fondoak eta beste zenbait finantza-inbertsio.

1. grafikoa. BASEen aktiboen egitura. 2006. urtea

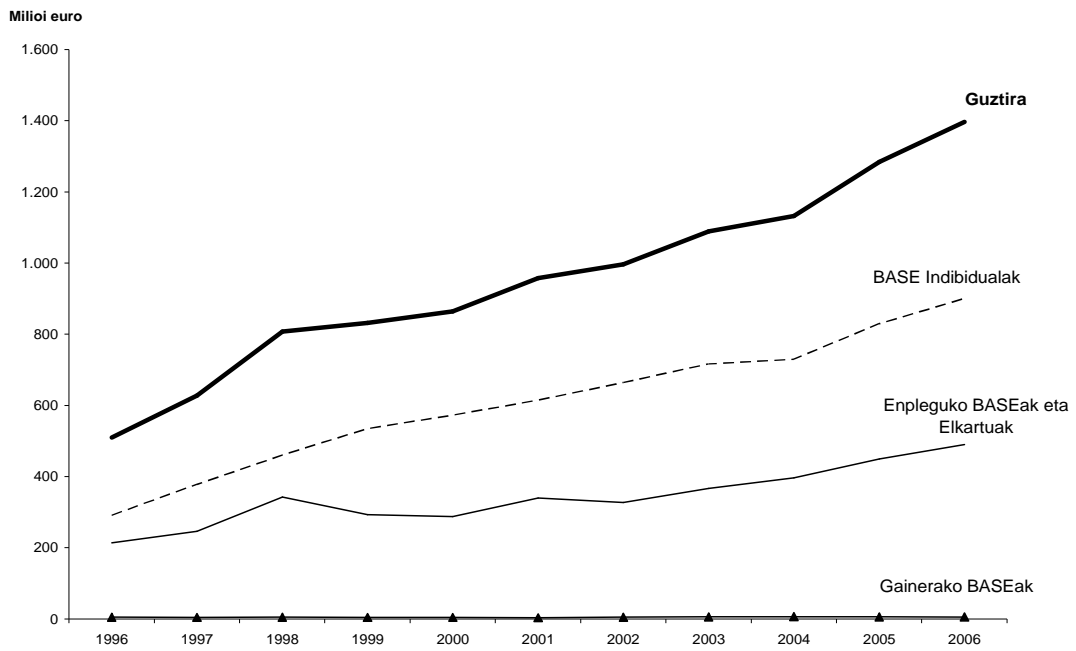


Aktibo motaren araberako banaketa hori Espainiako pentsio-fondoetan gertatzen denaren nahiko antzekoa da. Nazioarteko egoerari erreparatzen badiogu, herrialde gehienetan errenta finkoko inbertsioa nabarmentzen da argi eta garbi, baina pentsio-fondo horiek gehien finkatuta dauden herrialdeetan (Holanda, Erresuma Batua, Estatu Batuak, eta abar) garrantzi handiagoa du errenta aldakorreko inbertsioak. Pentsio-fondoaren garrantziaren eta fondoei etekin handiagoa ateratzeko xedez egiten diren finantza-inbertsioen sofistikazioaren artean harreman handia dago.

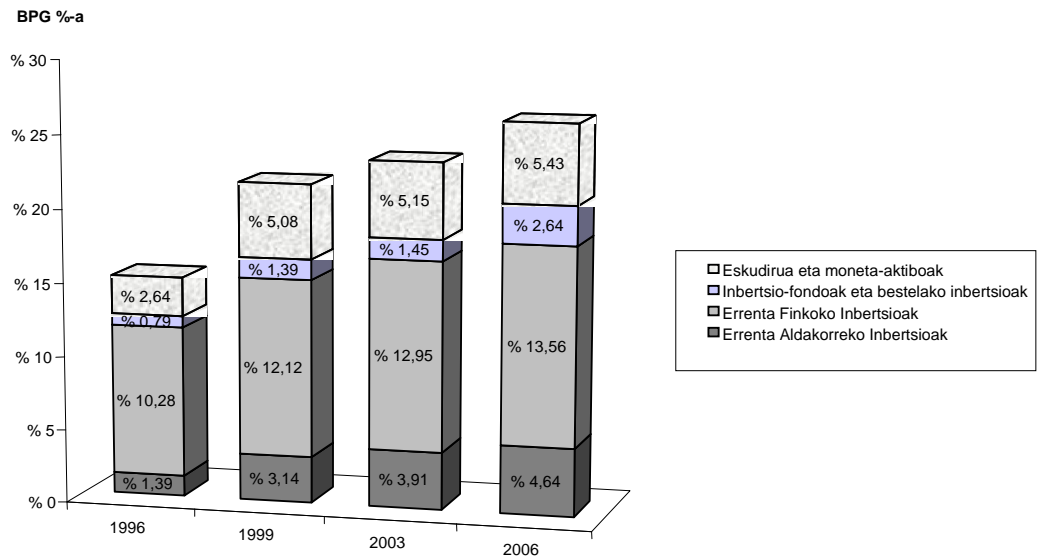
2.3. - Bilakaera historikoa

BASEek euskal ekonomian duten garrantzia gero eta handiagoa da ikuspegi historikotik, izan ere, ondare kudeatu gisa sartutako kuotak 2006an ekonomiaren hazkunde-tasaren gainetik hazi direlako. Zehazki, kuotak % 8,8 hazi ziren eta ondarea % 12,2, eta ekonomia % 7,8 nominala hazi zen. 2 eta 3 zenbakidun grafikoez azken hamarkada honetan hazten ari den ibilbide historiko hori islatzen dute. Urtero BASEen ondarea BPGaren ia puntu batean handitzea ibilbide bikaina da, eta adierazten du babes sozialaren figura horrek finantza-merkatuetan joka dezakeen paperaren garrantzia.

2. grafikoa. BASEei egindako ekarpenengatiko sarrerak



3. grafikoa. BASEen finantza-aktiboak.



3. – BASEen ekonomia-kudeaketa

3.1. - Aurreikuspen-planen errentagarritasuna

BASEen aurreikuspen-planek 2006an lortutako batez besteko errentagarritasuna % 5,12koa izan zen. Urte hartako inflazioa deskontatuta (hamabi hilabeteetako KPiren urtearteko hazkundearen batez bestekoa % 3,6 izan zen), benetako errentagarritasuna gutxi gorabehera % 1,5ekoa izan zen. Hazkunde positiboa da, baina ekonomiaren hazkundearen oso azpitik dago.

6. koadroa. Aurreikuspen-planen urteko errentagarritasuna. 2006. urtea.

Planaren inbertsio-orientazioa	Aurreikuspen-planak guztira	Plan indibidualak	Enplegu-planak	Plan elkartuak
Bermatua	2,40	2,40		
Errenta finkoa	3,11	1,89	4,06	3,49
Gehienezko aldaera % 15	3,92	2,72	5,66	3,63
Gehienezko aldaera % 30	5,29	5,31	5,31	4,65
Gehienezko aldaera % 75	8,47	9,06	6,44	7,85
% 75-85eko aldaera	13,09	14,20	8,28	13,22
Batez besteko errentagarritasuna	5,12	5,31	4,91	4,99

2006. urtea burtsan portaera onekoa izan zen, eta beraz orientazio inbertitzaile arriskatuagoa zuten, errenta aldakorrerako esposiziorik handiena zuten planek lortu zituzten emaitza onenak. Planen errentagarritasunen lerruna, gainera, oso zabala izan zen, % 2,4tik % 13,1era, eta beraz, bazkideek egiten duten modalitatearen aukeraketa alderdi garrantzitsuenetakoa da pentsio egokia lortzeko.

Batez besteko errentagarritasunak gutxi aldatu ziren aurreikuspen-planen modalitate desberdinen artean, baina plan indibidualak enplegu-planek baino batez besteko errentagarritasun handiagoa lortu zuten. Hala eta guztiz ere, aurreikuspen-planen modalitate desberdinak konparatzeko garaian deigarriena errentagarritasunen aldaketa-lerruna da, plan indibidualen kasuan askoz handiagoa baita. Plan indibidualak enplegu-planek baino errentagarritasun txikiagoak lortu zituzten orientazio inbertsore kontserbadoreko planetan (horiek dira nagusiak ondare eta bazkide kopurua kontuan hartuta), eta askoz handiagoak orientazio inbertsore ausarteko planetan.

Laburbilduz, errentagarritasun onak lortzeko garrantzitsuagoa da planaren orientazio inbertsorea ondo aukeratzea planaren modalitatea (indibiduala ala enplegukoa) baino.

Aurreko kapituluetan ikusi dugu elkartuta dauden pertsona gehienak arrisku gutxiko planetan barne hartuta daudela, eta orain 7. koadroko datuekin adierazi dezakeguna da gainera BASEek eskaintzen dituzten plan gehienek errentagarritasun txikiak lortzen dituztela, inbertsio kontserbadoreekin bat etorritik. Horregatik, BASEetako plan eta bazkide gehienek ez diote etekinik atera 2006ko goraldi ekonomikoari: planen erdiak baino gehiagok % 5etik beherako urteko errentagarritasunak lortu zituzten, eta planen % 12k bakarrik lortu dituzten % 10etik gorako errentagarritasunak.

7. koadroa. Aurreikuspen-planak, urteko errentagarritasunaren arabera. 2006. urtea

Errentagarritasuna	Aurreikuspen-planak guztira	Plan indibidualak	Enplegu-planak	Plan elkartuak
Negatiboa	34	32	2	0
% 0-5	278	120	144	14
% 5-% 10	117	54	60	3
>% 10	61	47	12	2

3.2. - Administrazio-gastuak

BASEek lortutako errentagarritasunaren arrazoia neurri handi batean BASEen gastu operatiboen zenbatekoa da: ekarpenen eta prestazioen kudeaketa-gastuak, aktiboen kudeaketa-gastuak, zerbitzu profesional independenteen gastuak, adibidez aktuarioak eta kontu-hartzaileak, eta abar. Fondoetako inbertsioetik lortutako errentagarritasun gordinei gastu operatiboak kentzen zaizkie aipatzen ari garen errentagarritasun garbiak lortzeko.

8. koadroa. BASEen administrazio-gastuak. 2006. urtea

	BASEak guztira	BASE indibidualak	Enpleguko BASEak	BASE elkartuak
Euroak	128.666.414	103.726.487	24.473.426	466.501
Ondarearen gaineko %-a	0,79	1,29	0,31	0,25

2006. urtean BASEek 129 milioi euroko gastuak eduki zituzten, hau da, beren ondarearen % 0,79. Ratio hori askoz baxuagoa da enpleguko BASEetan BASE indibidualetan baino, % 0,31 eta % 1,29, hurrenez-hurren. Administrazio-gastuetan dagoen ia puntu portzental bateko diferentzia hori erakundeak plan indibidualetan bere bazkideekin duen harreman indibidualizatuaren berezko izaerari atxikita dago, kudeaketako, merkaturatzeko eta abarretarako gastu handiagoak sortuz. Ildo horretan, kudeaketa kolektiboa duten enpleguko BASEek abantaila argiak dituzte indibidualekin alderatuz gero. Eta abantaila hori oso garrantzitsua izan daiteke metatutako ondarearen edo jasotzeko eskubidea ematen duen pentsioaren balioaren azken kalkulua egiterakoan, gastu horiek ere kapitalizatu egiten baitira.

1. ERANSKINA

BORONDATEZKO AURREIKUSPEN SOZIALEKO ERAKUNDEEN
BALANTZE ETA EMAITZA KONTU ERANTSIAK.

2006. URTEA

**BORONDATEZKO AURREIKUSPEN SOZIALEKO
ERAKUNDEEN BALANTZE BATERATUA**
2006. URTEA
AKTIBOIA

	Euros
I IBILGETUA	2.431.137,44
1.0 Ezarpen-gastuak eta bestelako amortizagarriak	11.894,29
2.0 Inmateriala	1.422.218,58
3.0 Materiala	997.024,57
3.1 Altzariak, Instalazioak etagarraio-elementuak	2.131.257,91
3.2 Informatikako eta datu-prozesaketako ekipoa	4.732.569,60
3.3 Asistentziako materiala	3.845,92
3.4 Bestelako Ibilgetu materiala	1.225.407,10
3.5 Amortizazio metatua (kentzeko)	-7.096.055,96
II INBERTSIOAK	12.870.272.602,54
1.0 Materialak	18.058.302,48
1.1 Lurrak eta ondasun naturalak	59.986,00
1.3 Eraikinak eta bestelako eraikuntzak	20.294.860,11
1.5 Bestelako inbertsio materialak	413.174,81
1.6 Amortizazio metatuak (kentzeko)	-2.709.718,44
2.0 Finantzarioak	12.965.347.421,37
2.1 Errenta Aldakorra	2.877.227.371,38
2.1.1 Errenta Aldakorra eurogunean	2.538.226.235,73
2.1.2 Errenta Aldakorra eurokoa ez den gunean	339.001.135,65
2.2 Egin beharreko ordainketak (Kentzeko)	-12.764.102,85
2.3 Errenta finkoa	8.373.370.466,88
2.3.1 Errenta finkoa eurogunean	8.141.960.848,75
2.3.2 Errenta finkoa eurokoa ez den gunean	231.409.618,13
2.4 Maileguak	9.341.737,20
2.5 Gordailuak bankuetan eta kreditu-establezimenduetan	30.341.798,44
2.6 Bestelako finantza-inbertsioak	683.834.880,40
2.8 Inbertsio-fondoak	890.291.689,72
28.1 Inbertsio-fondoak eurogunean	625.388.836,50
28.2 Inbertsio-fondoak eurokoa ez den gunean	264.902.853,22
2.9 Arrisku Kapitala	113.703.580,20
2.0 Hornidurak (kentzeko)	-113.133.121,31
III LAGATAKO BERRASEGURUAREN HORN. TEKNIKOAK	393.867.640,58
1.0 Hornidura teknikoak arribideko arriskueterako	436.570,85
2.0 Hornidura matematikoak (bizia)	291.254.107,97
3.0 Hornidura teknikoak prestaziotarako	102.018.278,51
4.0 Bestelako hornidura teknikoak	158.683,25
IV KREDITUAK	160.648.271,86
1.0 Berraseguruaren kargurako saldoak	9.238.869,30
2.0 Kobratzeko dauden hornidurako kuota garbiak	929.773,66
2.1 Kobratzeko dauden kuotak	930.552,66
2.2 Kobratzeko dauden kuoten hornidura (kentzeko)	-779,00
3.0 Kredituak bazkideei	5.604.289,63
3.1 Kredituak mutualistei	369.022,39
3.2 Kredituak taldeko enpresa elkartu eta partaidetuei	5.235.267,24
4.0 Kreditu fiskalak, sozialak eta beste batzuk	144.877.238,71
5.0 Hornidurak (kentzeko)	-1.899,44
V ALDIZKAKOTZEAGATIKO DOIKUNTZAK	362.051.732,09
VI ESKUDIRUA	2.432.544.991,97
1.0 Kutxa	7.690.263,68
2.0 Bankuak eta kred. -erakundeak ageriko edo aurrezkia.	361.308.047,59
3.0 Finantza-aktibo likidoak	2.063.546.680,70
VII ORDENA KONTUAK: ERAGIK. DERIBATUEKIN	1.084.480.046,15
AKTIBOIA GUZTIRA (I+II+III+IV+V+VI)	16.221.816.376,48

PASIBOIA

	Euros
I ONDARE SOZIALA	573.682.908,79
1.0 Mutua Fondoa	44.879.068,59
2.0 Aktiboaren birbalorizazioagatiko diferentziak	2.678.811,82
3.0 Erreserbak	246.119.127,91
3.1 Legezko erreserbak (Maniobra-fondoa)	9.505.998,10
3.2 Estatutu-erreserbak	85.451,85
3.3 Bestelako erreserbak	236.527.677,96
4.0 Ekitaldiko emaitza garbia	280.005.900,47
II HORNIDURA TEKNIKOAK	15.448.855.510,30
1.0 Hornidura teknikoak arribideko arriskueterako	1.364.634,65
2.0 Hornidura matematikoak (bizia)	7.319.569.518,21
3.0 Hornidura teknikoak prestaziotarako	3.377.251.011,20
4.0 Bestelako hornidura teknikoak	4.750.670.346,24
III HORNIDURAK ARRISKU ETA GASTUETARAKO	1.161.208,24
IV LAGATAKO BERRASEGURUAGATIK JASOTAKO GORDAILUAK	23.828.191,76
V ZORRAK	150.377.426,14
1.0 Berraseguruaren aldeko saldoak	679.482,24
2.0 Zorrek kreditu-establezimenduei	15.000,00
3.0 Zorrek bazkideei	76.700.229,21
3.1 Zorrek mutualistei	1.126.833,22
3.2 Zorrek taldeko enpresa elkartu eta partaidetuei	75.573.395,99
5.0 Zor fiskalak, sozialak eta beste batzuk	72.982.714,69
5.1 Gordailuak eta fidantzak	1.198.391,65
5.2 Erakunde publiko hartzekodunak	9.201.974,03
5.3 Bestelako hainbat hartzekodun	62.582.349,01
VI ALDIZKAKOTZEAGATIKO DOIKUNTZAK	23.911.131,25
VII ORDENA KONTUAK	1.084.480.046,15
PASIBOIA GUZTIRA (I+II+III+IV+V+VI)	16.221.816.376,48

BORONDATEZKO AURREIKUSPEN SOZIALEKO ERAKUNDEEN EMAITZA KONTU BATERATUA. 2006. URTEA.

ZOR

	Euroak
I EKITALDIAN SORTUTAKO PRESTAZIOAK	942.726.029,76
1.0 Kalte-ordainketak eta subsidioak	200.481.256,41
2.0 Pentsioak	316.128.578,40
3.0 Zerbitzuak (sanitarioak eta automobilistak)	108.718.220,79
5.0 Gauzen gaineko arrisku-aurreikuspenagatiko prestazioak	1.046.121,10
6.0 Eskubide metatuen lekualdaketa	316.351.853,06
II HORNIDURA TEKNIKOAK EKITALDIAREN ITXIERAN	14.668.373.231,47
1.0 Hornidura teknikoak aribideko arriskuatarako	32.092,58
2.0 Hornidura matematikoak (bizia)	6.232.802.844,14
3.0 Hornidura teknikoak prestaziotarako	4.014.973.623,13
4.0 Bestelako hornidura teknikoak	4.420.564.671,62
III LAGATAKO BERRASEGURUA	409.159.090,98
1.0 Lagatako berraseguruaen kuotak	16360901,08
2.0 Aurreko ekitaldiko horn.tek. lagatako berraseguruaen kuotak	392.798.189,90
2.2 Hornidura matematikoak (bizia)	288732821,8
2.3 Hornidura teknikoak prestaziotarako	104027358,6
2.4 Bestelako hornidura teknikoak	38009,52
IV ADMINISTRAZIO GASTUAK	88.487.217,38
1.0 soldatak eta alokairuak	3.257.036,27
2.0 Karga sozialak	417.396,78
3.0 Ekitaldiko zuzkidurak amortiziotarako	733.096,52
4.0 Horniduretarako zuzkidurak	-841,12
5.0 Bestelako administrazio-gastuak	84.108.097,93
6.0 Berraseguruaen partaidetzak (kentzeko)	-27.569,00
V INBERTSIOEN GASTUAK	672.174.410,18
1.0 Inbertsio materialen amortizazioak eta gastuak	243.378,15
2.0 Finantza-inbertsioen gastuak	41.761.638,76
3.0 Inbertsio-gastuak taldeko enpresa elkartu eta partaidetueta	43.511,14
4.0 Hainbat finantza-gastu	11.444.714,32
5.0 Ekitaldiko zuzkidura horniduretarako	176.791.463,45
6.0 Kanbio-diferentzia negatiboak	6.915.921,65
8.0 Galerak finantza-inbertsioen gauzatzean	434.973.782,71
VI EZOHIKO GASTUAK	753.693,42
VII SOZIALDAREN GAINETIKO ZERGA ETA ASIMILATUAK	79.466,57
VIII EKITALDIKO SUPERABITA.(Balantzeran doan saldoa)	298.973.287,43
GUZTIZKO OROKORRA (I+II+III+IV+V+VI+VII+VIII)	17.080.726.427,19

HARTZEKO

	Euroak
I EKITALDIKO KUOTAK	1.798.959.311,85
1.0 Bazkideen kuotak	991.671.435,05
2.0 Bazkide babesleen kuotak	412.758.655,35
3.0 Sarrera-kuotak	70.237,60
4.0 Derramak	1.205.010,00
5.0 Hornidurak kobratu gabe dauden kuotetarako	-9.163.105,80
6.0 Metatutako eskubideen mobilizazioa	402.417.079,65
II BESTE SARRERA OSAGARRI BATZUK	88.177.523,88
1.0 Gizarte segurantzarekin dauden kontzertuengatiko sarrerak	29.400,64
2.0 Beste erakunde publ. eta pribatuekin dauden kontzertu. sarrerak	11.307.410,74
3.0 Hirugarren pertsonentzako prestazioengatiko sarrerak	172.825,70
4.0 Diru-laguntzak eta dohaintzak	389.224,28
5.0 Bazkide babesleak (borondatezko ekarpenak)	3.130,03
6.0 Bere helburuari aplikatutako hornidurak	76.275.532,49
III AURREKO EKITALDIKO HORNID. TEKNIKOAK	13.543.096.003,34
1.0 Aribideko arriskutarako hornidura teknikoak	22.030,96
2.0 Hornidura matematikoak (bizia)	6.056.757.071,05
3.0 Hornidura teknikoak prestaziotarako	4.187.230.050,89
4.0 Bestelako hornidura teknikoak	3.299.086.850,44
IV LAGATAKO BERRASEGURUA	149.402.231,47
1.0 Berraseguruaen kargurako prestazioak	14.112.281,51
2.0 Ekitald. itxieran lagatako berraseguruko hornid. teknikoak	135.289.949,96
2.2 Hornidura matematikoak (bizia)	18.738.419,82
2.3 Hornidura teknikoak prestaziotarako	111.064.462,18
2.4 Bestelako hornidura teknikoak	5.487.067,96
V INBERTSIOEN SARRERAK	1.499.043.205,16
1.0 Inbertsio materialen sarrerak	2.161.655,94
2.0 Finantza-inbertsioen sarrerak	571.041.349,29
3.0 Inbertsio-sarrerak taldeko enpresa elkartu eta partaidetueta	41.769.454,26
4.0 Hainbat finantza-sarrera	11.982.372,23
5.0 Bere helburuari aplikatutako hornidurak	170.242.167,54
6.0 Kanbio-diferentzia positiboak	7.072.978,68
8.0 Mozkinak finantza-inbertsioen gauzatzean	694.773.227,22
VI EZOHIKO SARRERAK	4.325.288,33
VII EKITALDIKO DEFIZITA.(Balantzeran doan saldoa)	-2.277.136,84
GUZTIZKO OROKORRA (I+II+III+IV+V+VI+VII)	17.080.726.427,19

2. ERANSKINA

AURREIKUSPEN SOZIAL OSAGARRIAREN ADIERAZLEAK
EUSKAL AUTONOMIA ERKIDEGOAN.

2006. URTEA

		2005. urtea	2006. urtea
ZENBAT?. Biztanleria babestua			
1	BAZKIDEAK		
1.1	Aurreikuspen/pentsio-plan bat harpidetuta duela dioen jendea (HEHAKF) (%)	36,10	35,60
1.2	Aurreik./pentsio-plan bat harpidetuta dutela dioten langileak (HEHAKF) (%)		52,00
	Zenbat pertsona dira bazkide?		
1.3	Enplegu-planen bazkideak Biztanleria Aktiboaren gainean (%)	33,68	36,85
1.4	Enplegu-planen bazkideak Biztanleria Okupatuaren gainean (%)	35,72	38,41
1.5	Aurreikuspen-planak dituzten enpresak >2 langileko enpresen gainean (%)	29,14	30,18
1.6	Etenda dauden (ekarpenik gabeko aktiboak) enplegu-planen bazkideak (%)	12,37	19,15
1.7	Enplegu-planetan ekarpenak egiten dituzten bazkide aktiboaren gaineko bazkide pasiboak (%)	10,66	9,44
	Bazkidearen profila		
1.8	Emakumeak, enplegu-planetako bazkideen guztikoaren gainean (%)	36,21	36,48
1.9	Emakumeak, s. publikoko enplegu-planetako bazkideen guztikoaren gainean (%)	59,24	58,82
1.10	Emakumeak, s. pribatuko enplegu-planetako bazkideen guztikoaren gainean (%)	27,60	28,53
1.11	BASEtako bazkideen batez besteko adina, bikoiztuak barne. Urteak	45,56	46,04
1.12	Enpleguko aurreikuspen-planen bazkideen batez besteko adina. Urteak	42,63	43,71
1.13	Aurreikuspen-plan indibidualen bazkideen -bikoiztuak barne- batez besteko adina. Urteak	46,92	47,04
1.14	Gazteak (35 urtetik beherakoak) enplegu-planen bazkideen gainean (%)	32,84	31,16
1.15	Gazteak (35 urtetik beherakoak) plan indibidualen -bazkide bikoiztuen- gainean (%)	16,80	16,85
1.16	Enpresa pribatuetako langileak enplegu-planen bazkideen guztizkoaren gainean (%)	72,80	73,73
1.17	Sektore publikoko langileak enplegu-planen bazkideen guztizkoaren gainean (%)	27,20	26,27
2	EKARPEN EGILEAK		
	Zenbat pertsonak egiten dute ekarpena?		
2.1	PFEZren aitorpena egin eta ASOra ekarpenak egiten dituztenak: BASE, pentsio-fondoak eta abar.	462.154	501.151
2.2	Aitorpena egin eta ASOra ekarpenak egiten dituztenak PFEZren aitorleen guztizkoaren gainean (%)	44,84	46,33
2.3	Aitorpena egin eta ASOra ekarpenak egiten dituztenak 20-65 urte bitarteko biztanleen gainean (%)	34,74	36,27
2.4	Enpleguko aurreikuspen-planetarako ekarpen-egileak 20-65 urte bitarteko biztanleriaren gainean (%)	19,44	19,59
2.5	Enplegu-planetarako ekarpen-egileak Biztanleria Aktiboaren gainean (%)	26,67	27,22
2.6	Enplegu-planetarako ekarpen-egileak Biztanleria Okupatuaren gainean (%)	28,28	28,38
	Ekarpen-egileen profila		
2.7	ASOra ekarpenak egiten dituztenen errenta-maila, PFEZren aitorpen-egileen multzoaren arabera. (%)		130,83
2.8	ASOra ekarpenak egin eta PFEZren aitorpena egiten dutenen batez besteko adina. Urteak		44,95
2.9	Emakumeak, ASOra ekarpenak egin eta PFEZren aitorpena egiten duten guztien gainean. (%)		36,26

		2005. urtea	2006. urtea
2.10	Sektore publikoko ekarpen-egileak enplegu-planetarako ekarpen-egileen guztizkoaren gainean (%)	34,29	33,39
2.11	Enplegu-planetarako ekarpen-egileak Sektore Publikoan Okupatutakoen gainean (%)	89,55	87,13
2.12	Enplegu-planetarako ekarpen-egileak Sektore Pribatuan Okupatutakoen gainean (%)	20,68	21,21

3 JASOTZAILEAK

Zenbat pertsonak jasotzen dituzte prestazioak?

3.1	Prestazio-jasotzaileak enpleguko BASEen bazkideen gainean (%)	16,86	13,00
3.2	Pentsiodunak enpleguko BASEen bazkideen gainean (%)	9,59	6,74
3.3	Pentsiodunak enpleguko BASEen kotizatzaileen gainean (%)	12,1	9,13
3.4	Pentsiodunak BASE indibidualen kotizatzaileen gainean (%)	4,61	3,00
3.5	BASEen pentsioen kopurua G. Segurantzako kotizaziopeko pentsioen gainean (%)	11,64	8,37

Jasotzaileen profila

3.6	Sektore publikoko jasotzaileak enplegu-planen jasotzaileen guztizkoaren gainean (%)	13,67	8,58
-----	---	-------	------

4 ESKUBIDE ITZULKETA

4.1	Itzulketa kopurua plan indibidualetako bazkide kopuruaren gainean (%)	1,27	1,53
4.2	Itzulketa kopurua plan indibidualetako jasotzaileen gainean (%)	38,74	76,63
4.3	Itzulketa kopurua plan indibidualetan 10 urteko antzinatasuna duten ekarpen-egileen gainean (%)	6,02	6,08

ZENBAT?. Babesaren intentsitatea

5 EKARPENA EGITEN DUTE: KOTIZAZIOAK

5.1	Urteko batez besteko ekarpena BASE bakoitzera. Eurotan. (EKD).	1.754	1.862
5.2	Urteko batez besteko ekarpena ASOko erakundeetara. Eurotan. (PFEZ).	2.106	2.320
5.3	Urteko batez besteko ekarpena BASEetara. Batez besteko soldataren %. (EKD).	6,78	7,08
5.4	Urteko batez besteko ekarpena enpleguko BASEetara. Batez besteko soldataren %. (EKD).	6,38	6,70
5.5	Urteko batez besteko ekarpena enpleguko BASEetara. Batez besteko soldataren %. (PFEZ).	8,14	8,81
5.6	Urteko batez besteko ekarpena enpleguko BASEan. Eurotan	1.650	1.763
5.7	Urteko batez besteko ekarpena BASE indibidualetan. Eurotan	1.809	1.906
5.8	Urteko batez besteko ekarpena BASE elkartuetan. Eurotan	2.351	3.714
5.9	Bazkide babesleak enpleguko BASEetan ordaintzen duen kuotaren zenbatekoa (%)	83,6	84,17
5.10	Enplegu-planetarako 6.000 eurotik gorako ekarpenak (%)	1,47	2,04
5.11	Plan indibidualetarako 6.000 eurotik gorako ekarpenak (%)	7,21	7,49
5.12	Enplegu-planetarako ekarpen-egileak, soldata gordinaren % 3tik beherako ekarpenekin (%)	61,58	57,27

		2005. urtea	2006. urtea
5.13	Enplegu-planetarako ekarpen-egileak, soldata gordinaren % 6tik beherako ekarpenekin (%)	82,37	79,62
5.14	BASEetarako ekarpen-egileak, batez besteko ekarpenetik beherako ekarpenarekin. (%) (PFEZ)	80,45	79,11
5.15	Biztanleriaren % 10 aberatsenek egindako ekarpenak (%) (PFEZ)	35,68	34,60
5.16	Biztanleriaren % 10 behartsuenek egindako ekarpenak (%) (PFEZ)	2,42	1,81

6 ZER DAUKATE? ONDAREA

6.1	Aurreikuspen-planetako bazkideen batez besteko ondarea. (€)	13.062	13.496
6.2	Aurreikuspen-plan indibidualetako bazkideen batez besteko ondarea. (€)	9.245	9.729
6.3	Enpleguko aurreikuspen-planetako bazkideen batez besteko ondarea. (€)	21.508	21.688
6.4	PDko enpleguko aurreikuspen-planetako bazkideen batez besteko ondarea. (€)		110.343
6.5	EDko enpleguko aurreikuspen-planetako bazkideen batez besteko ondarea. (€)		10.106
6.6	Aurreikuspen-plan guztien bazkideak, metatutako ondarea > 48.000 € izanik (%)	2,88	3,50
6.7	Aurreikuspen-plan indibidualen bazkideak, metatutako ondarea >48.000 € izanik (%)	3,13	3,67
6.8	Enpleguko aurreikuspen--planen bazkideak, metatutako ondarea > 48.000 € izanik (%)	2,23	2,64
6.9	Aurreikuspen-plan elkartuen bazkideak, metatutako ondarea 48.000 €-tik gorakoa izanik (%)	36,79	32,50
6.10	Plan "kontserbadoreetako" bazkideak (errenta aldakorraren garrantzia <% 15) (%)	47,17	45,38
6.11	"Arrisku ertaineko" planetako bazkideak (errenta aldakorraren garrantzia % 15-75) (%)	48,01	49,72
6.12	Plan "ausartetako" bazkideak (errenta aldakorraren garrantzia >% 75) (%)	4,82	4,90
6.13	"Moda" planaren modalitate guztietan: errenta aldakorra % 15-30 (%)	39,21	40,72
6.14	"Moda" plan indibidualetan: errenta aldakorra <% 15 (%)	32,25	30,65
6.15	BASE indibidualetako <35 urteko bazkideak plan "ausartetan" (errenta aldakorra >% 75) (%)	9,63	9,99
6.16	BASE indibidualetako <35 urteko bazkideak plan "kontserbadoreetan" (errenta aldakorra <% 15) (%)	57,48	53,73
6.17	BASE indibidualetako >55 urteko bazkideak plan "ausartetan" (e. aldakorra >% 75) (%)	4,75	4,84
6.18	BASE indibidualetako >55 urteko bazkideak plan "kontserbadoreetan" (errenta aldakorra <% 15) (%)	65,60	63,37

7 KOB RATZEN DUTE. PRESTAZIOAK

7.1	BASEen gastua Gizarte Segurantzak prestazio sozialetan gastatzen duenaren gainean (%)	6,82	6,27
7.2	BASEen gastua Gizarte Segurantzak pentsiotan gastatzen duenaren gainean (%)	5,55	6,01
7.3	Pentsiotako gastua prestazio osagarritan gastatzen denaren gainean (%)	82,97	86,39
7.4	Gaixotasunagatiko prestaziotako gastua prestazio osagarritan gastatzen denaren gainean (%)	9,72	9,07
7.5	Langabeziako gastua prestazio osagarritan gastatzen denaren gainean (%)	6,76	2,33
7.6	BASEen batez besteko pentsioa G. Segurantzako batez besteko pentsioaren gainean (%) (Iraupena zuzendu gabe)	45,44	68,81
7.7	BASEen batez besteko pentsioa G. Segurantzako pentsioaren gainean. Erretiroa (%) (Iraupena zuzendu gabe)	42,13	66,80

2005.
urtea

2006.
urtea

8 ALDEZ AURRETIK ERRETIRATZEN DUTE

8.1	Itzulketen zenbatekoa BASE indibidualetako ondarearen gainean (%)	1,01	1,76
8.2	Itzulketen zenbatekoa BASE indibidualetan bildutako kuoten gainean (%)	8,60	15,78
8.3	Itzulketen zenbatekoa BASE indibidualetan ordaindutako prestazioen gainean (%)	68,75	124,97
8.4	Eskubide-itzulketen batez besteko zenbatekoa. Eurotan	9.171	11.665

9 BASE ARTEAN MOBILIZATZEN DUTE

9.1	Mobilizazioen zenbatekoa prestazio-gastuen gainean. BASE indibidualak (%)	85,51	265,25
9.2	Mobilizazioen zenbatekoa ondarearen gainean. BASE indibidualak (%)	1,19	3,74
9.3	Mobilizazioen zenbatekoa bildutako kuoten gainean. BASE indibidualak (%)	10,47	33,49

NOLA? Modalitate babeslea

10 PLANAREN MODALITATEA, subjektu erantzailerak kontuan izanik

10.1	Enplegu-planetako bazkideak aurreikuspen-plan guztien gainean (%)	30,39	30,52
10.2	Plan indibidualetako bazkideak aurreikuspen-plan guztien gainean (%)	69,18	69,08
10.3	Plan elkartuetako bazkideak aurreikuspen-plan guztien gainean (%)	0,43	0,40
10.4	Enpleguko BASEek sartutako kuotak guztizko kuoten gainean (%)	34,38	34,30
10.5	BASE indibidualek sartutako kuotak guztizko kuoten gainean (%)	64,86	64,74
10.6	Enpleguko BASEen ondarea guztizko ondarearen gainean (%)	50,04	49,04
10.7	BASE indibidualen ondarea guztizko ondarearen gainean (%)	48,97	49,80
10.8	Enplegu-planetako bazkideak eremu sektorialeko planetan (%)	62,02	62,33
10.9	Enplegu-planetako bazkideak, eremutat enpresa duten planetan (%)	10,78	11,40
10.10	Enplegu-planetako bazkideak, eremutat sektore publikoa duten planetan (%)	27,20	26,27

11 PLANAREN MODALITATEA, ezarritako betebeharrak kontuan izanik

11.1	Prestazio definituko sistema duten enplegu-planetako bazkideak (%)	10,97	13,20
11.2	Ekarpen definituko sistema duten enplegu-planetako bazkideak (%)	89,03	86,80

12 KOBARRANTZA MODALITATEA

12.1	Ordainketa bakar gisa kobratutako prestazio kopurua. Planak guztira (%)	20,25	30,41
12.2	Ordainketa bakar gisa kobratutako prestazio kopurua. Enplegu-planak (%)	9,59	12,21
12.3	Ordainketa bakar gisa kobratutako prestazio kopurua. Plan indibidualak (%)	29,48	59,39
12.4	Biziarren errenta moduan kobratutako pentsioak. BASEak guztira. (%)	24,21	38,05
12.5	Biziarren errenta moduan kobratutako pentsioak. Enpleguko BASEak. (%)		60,44

2005.
urtea

2006.
urtea

BASEak ETA BEREN DIMENTSIO EKONOMIKOA

13 BASEen TAMAINA

13.1	Bazkide kopurua BASE bakoitzeko	10.693	11.507
13.2	BASEen batez besteko ondarea. Milako eurotan	153.711	168.844
13.3	Urteko ekarpenen batez bestekoa BASE bakoitzeko. Milako eurotan	13.606	14.492
13.4	1.000 bazkideetik beherako BASE kopurua (%)	52,04	46,88
13.5	25.000 bazkideetik gorako BASE kopurua (%)	12,24	15,63
13.6	1.000 bazkideetik beherako BASEetako bazkideak bazkideen guztizko kopuruaren gainean (%)	1,72	1,20
13.7	20.000 bazkideetik gorako BASEetako bazkideak bazkideen guztizko kopuruaren gainean (%)	83,8	87,78
13.8	1.000 bazkideetik beherako BASEen ondarea guztizko ondarearen gainean (%)	6,7	6,13
13.9	20.000 bazkideetik gorako BASEen ondarea guztizko ondarearen gainean (%)	70,72	73,96
13.10	1.000 bazkideetik beherako BASEen batez besteko ondarea. Milako eurotan	18.980	22.078
13.11	20.000 bazkideetik gorako BASEen batez besteko ondarea. Milako eurotan	785.989	799.169
13.12	25.000 bazkideetik gorako BASE indibidualen kopurua (%)	16,67	19,56
13.13	25.000 bazkideetik gorako enpleguko BASEen kopurua (%)	6,52	6,82
13.14	150 milioi eurotik gorako ondarea duten BASE indibidualen kopurua (%)	19,15	23,91
13.15	150 milioi eurotik gorako ondarea duten enpleguko BASEen kopurua (%)	20,93	20,45

14 SEKTOREAREN DIMENTSIO EKONOMIKOA

14.1	BASEen kuotak BPGaren gainean (%)	2,23	2,25
14.2	BASEen prestazioak BPGaren gainean (%)	0,63	0,59
14.3	BASEen ondarea BPGaren gainean (%)	25,22	26,26
14.4	BASEen kuotak Gizarte Segurantzaren kuoten gainean (%)	23,17	26,77
14.5	BASEen gastua Gizarte Segurantzak prestazio sozialetan gastatzen duenaren gainean (%)	6,82	6,27
14.6	Errenta finkoko aktiboak Ondarearen guztizkoaren gainean (%)	48,92	51,62
14.7	Errenta aldakorrekoko aktiboak Ondarearen guztizkoaren gainean (%)	17,1	17,66
14.8	Diruzaintza eta moneta-aktiboak Ondarearen guztizkoaren gainean (%)	15,24	20,66
14.9	Errenta finkoaren garrantzia BASE indibidualen inbertsioetan (%)	55,26	50,02
14.10	Errenta finkoaren garrantzia enpleguko BASEen inbertsioetan (%)	70,1	53,72

2005.
urtea

2006.
urtea

15 ERRENTAGARRITASUNA

15.1	Errenta finkoko aurreikuspen-planen errentagarritasuna	4,25	3,11
15.2	Aurreikuspen-plan bermatuen errentagarritasuna	4,56	2,40
15.3	Errenta aldakorreko inbertsioa <% 15 duten aurreikuspen-planen errentagarritasuna	3,95	3,92
15.4	Errenta aldakorreko inbertsioa 30-75 artean duten aurreikuspen-planen errentagarritasuna	10,94	8,47
15.5	Errenta aldakorreko inbertsioa >% 75 duten aurreikuspen-planen errentagarritasuna	17,2	13,09
15.6	Errentagarritasun negatiboak lortzen dituzten aurreikuspen-planen kopurua (%)	2,56	6,94
15.7	% 5etik beherako errentagarritasunak lortzen dituzten aurreik.-planen kopurua (%)	42,63	56,73
15.8	% 5-10 bitarteko errentagarritasunak lortzen dituzten aurreikuspen-planen kopurua (%)	35,26	23,88
15.9	% 10etik gorako errentagarritasunak lortzen dituzten aurreikuspen-planen kopurua (%)	19,55	12,45
15.10	Administrazio-gastuak ondarearen arabera. BASEak guztira (%)	0,81	0,79
15.11	Administrazio-gastuak ondarearen arabera. Enpleguko BASEak (%)	0,35	0,31
15.12	Administrazio-gastuak ondarearen arabera. BASE indibidualak (%)	1,29	1,29